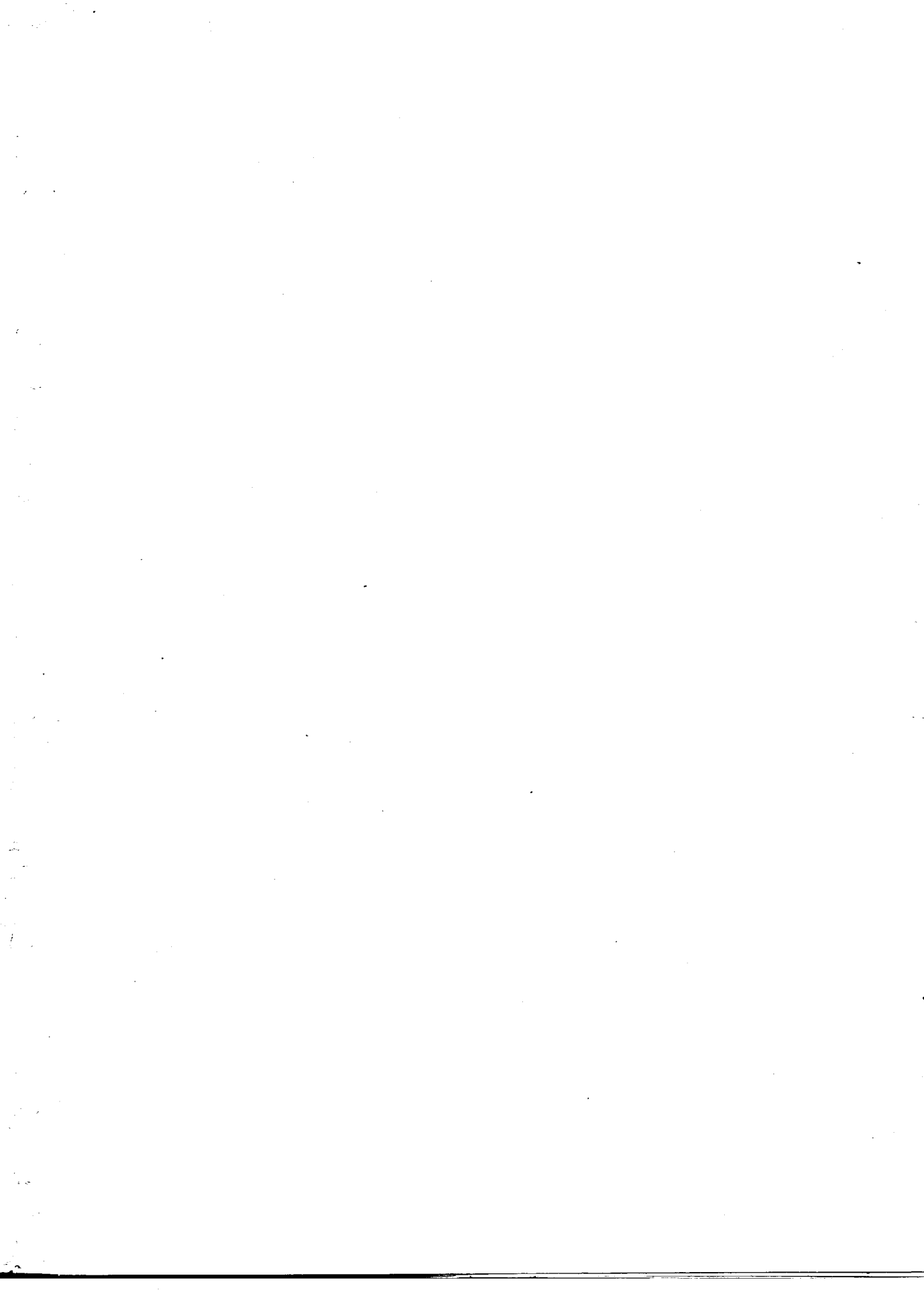


Kat V - COR 8401 - 4950/2

K



K

MAISON DE VENTES D. CORVISIERI  
ROME — VIA DUE MACELLI, N. 86 — ROME

CATALOGUE N. 2

DES

OBJETS D'ART

ANCIENS ET MODERNES

TABLEAUX, MEUBLES, BOIS SCULPTÉS, TAPISSERIES, ÉTOFFES,  
PORCELAINES ET FAIENCES EUROPÉENNES ET ORIENTALES,  
ARMES ET OBJETS DE CURIOSITÉ

EXISTANT JADIS AU CHATEAU DE TOR DI QUINTO

DONT LA VENTE AUX ENCHÈRES PUBLIQUES

POUR COMPTE DE LA LIQUIDATION DU PATRIMOINE DE

M. le Baron M. A. LAZZARONI

AURA LIEU

A ROME

PALAIS LAZZARONI, VIA DUE MACELLI. 86

du Lundi 22 Avril au Mercredi 1<sup>er</sup> Mai 1895

à 2 heures et demie de l'après-midi

(14 heures 30)

*Sous la direction de M. DOMINIQUE CORVISIERI*



EXPOSITION PUBLIQUE :

*Samedi 20 Avril 1895, de 10 heures à 18 heures.*

(1895.)





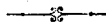
**N**ous présentons au public la seconde partie du catalogue des objets d'art qui seront vendus aux enchères pour compte des liquidateurs du patrimoine de M. le Baron M. A. Lazzaroni.

Le temps nous ayant manqué pour illustrer le catalogue d'un plus grand nombre de planches, nous croyons devoir signaler les pièces les plus importantes, telles que les superbes Statues en bois des quatre Saisons et le buste en bronze du Pape Urbain VIII, œuvres du célèbre Bernini; une tapisserie en laine et soie de l'ancienne fabrique de Bruxelles; une armure maximilienne; de belles et rares porcelaines et faïences européennes et orientales; d'autres belles tapisseries, étoffes, bronzes, tableaux, meubles et bois sculptés; un pilastre de chœur de l'époque normande XII<sup>e</sup> siècle; marbres, terres cuites, figures, argents, et maints autres objets.

Nous espérons qu'à cette vente, de même qu'à la précédente du mois de décembre 1894, le concours des amateurs et des artistes ne fera pas défaut.



## CONDITIONS DE LA VENTE



La vente sera faite au comptant, en *lire* italiennes.

Les acquéreurs paieront *cing pour cent* en sus des enchères.

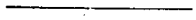
L'expert pourra réunir ou diviser les lots et intervertir l'ordre du catalogue; mais il ne pourra user de cette faculté que pour les lots compris dans la vente de la journée.

Les lots adjugés devront être retirés le lendemain du jour de l'adjudication, avant onze heures du matin.

La direction de la vente se réserve le droit de demander à MM. les acquéreurs une anticipation en garantie du prix de l'objet adjugé.

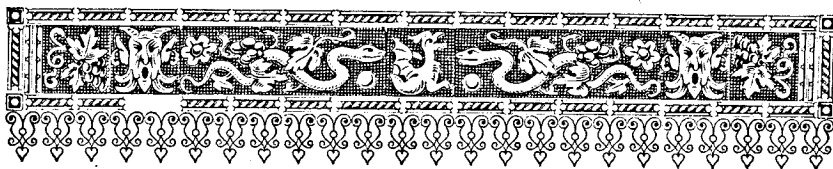
L'exposition mettant le public à même de se rendre compte de l'état et de la nature des objets, aucune réclamation ne sera admise une fois l'adjudication prononcée, et tous les objets devront être acceptés tels qu'ils sont au moment de la mise en vente, de sorte qu'aucune diminution de prix, tant pour la dénomination que pour la qualité des objets ou pour tout autre titre ne sera accordée.

Pour tous renseignements, catalogues, etc., s'adresser à M. DOMINIQUE CORVISIERI, expert, Maison de ventes, rue Due Macelli, 86, Rome.



*N.B.* — Les objets qui seront vendus dans la journée seront exposés le matin de 9 h. à 11 heures.





## PREMIER JOUR DE VENTE

LUNDI 22 AVRIL 1895



### MEUBLES ET OBJETS D'AMEUBLEMENT.

1. — JOLI CABINET en bois de noyer, sculpté, décoré de nombreuses figurines, de niches, cariatides, moulures et autres ornements. Vantail à abattant.

Haut. m. 0,69 X 0,75.

2. — COFFRE DE MARIAGE en bois de noyer sculpté; coquilles et rosaces; panse à godrons alternés de cannelures; pieds de lion. XVII<sup>e</sup> siècle.

3. — PETITE ETAGÈRE rectangulaire contournée, à trois étages; bois de noyer à ornements incrustés en bois de différentes couleurs; tiroir à la partie supérieure. Frises et galerie en métal doré. Style Louis XV.

4. — PETITE TABLE de travail, contournée, en bois de noyer incrusté; applications d'ornements en bronze sculpté et doré. Style Louis XV.



5. — SOFA en bois de noyer sculpté à dossier élevé divisé en trois compartiments; accoudoirs se terminant à volutes. Il est recouvert de damas rouge à dessins de fleurs.
6. — SIÈGE à dossier élevé, en bois doré, recouvert de tapisserie en laine à dessins sur fond rouge; le dossier est surmonté de deux feuilles d'acanthé. XVII<sup>e</sup> siècle.
7. — SIÈGE en bois de noyer; dossier et targe sculptés. XVII<sup>e</sup> siècle.
8. — SIÈGE en bois de noyer; dossier et targe sculptés. XVIII<sup>e</sup> siècle.
9. — SIX GRANDES CHAISES à dossier élevé en bois peint vert; cartouches à coquilles dorées; plan empaillé. XVIII<sup>e</sup> siècle.
10. — BUREAU en bois de noyer incrusté à dessins; trois tiroirs, dessus s'abaissant et huit petits tiroirs à l'intérieur.
11. — TABLE en bois de noyer à trois tiroirs; les pieds en forme de lyre. XVII<sup>e</sup> siècle.
12. — PARAVENT. Le centre est occupé par une belle tapisserie en laine; sujet de chasse. Cadre en bois sculpté et doré; motifs de rocaille et feuillages.
13. — FIGURE DE NÈGRE debout sur un rocher; il est coiffé d'un turban orné de plumes. Sculpture en bois peint et doré. XVII<sup>e</sup> siècle.
14. — GRAND CADRE en bois noir *a sbalzo*.  
M. 1,40 × 1,38.
15. — GRAND CADRE en bois noir *a sbalzo*.  
M. 1,40 × 1,38.
16. — MIROIR avec cadre en bois *a sbalzo*.
17. — SUPPORT en bois peint et doré.

18. — DEUX VASES en bois sculpté et doré. XVII<sup>e</sup> siècle.  
19. — DEUX VASES pareils aux précédents.  
20. — DEUX VASES pareils.

## TABLEAUX ET AQUARELLES.

21. — TÊTE DE VIEILLARD tenant une lumière ; bel effet de relief. — Inconnu. XVII<sup>e</sup> siècle. — Cadre sculpté et doré.  
Toile, haut. m. 0,44 × 0,35.
22. — BUSTE D'UN MAGISTRAT en costume du XVII<sup>e</sup> siècle. — Inconnu. — Beau cadre sculpté et doré.  
Toile, haut. m. 0,52 × 0,38.
23. — PORTRAIT D'HOMME en costume flamand. Copie d'après Van Dyck.  
Toile, haut. m. 0,62 × 0,50.
24. — PORTRAIT DE FEMME ; aquarelle, châssis. Large cadre en bois doré. Signé : *Villegas*, avec dédicace à M. le baron M. A. Lazzaroni.  
Dimens. totale m. 1,28 × 0,95.
25. — FIGURES D'HOMMES. Deux dessins à la plume par *Villegas*.  
Haut. m. 0,31 × 0,22.
26. — TÊTE DE FEMME coiffée d'un fichu de dentelle blanche. Cadre sculpté et doré.  
Peinture sur toile ; haut. totale m. 0,57 × 0,42.
27. — AUGUSTE haranguant le peuple romain devant le cercueil de Jules-César. Etude à l'huile sur carton par le baron Lazzaroni.

28. — DEMI-FIGURE de soldat d'artillerie italien. Belle esquisse à l'aquarelle.

Haut. m. 0,33 × 0,22.

## ARMES ET ARMURES.

29. — DEMI-ARMURE noire de garçon, composée d'un armet à mézail à gorge, du colletin, du plastron à tabule, d'épaulettes et de cuissards lamés, de gantelets articulés. Fin du XVI<sup>e</sup> siècle.
30. — PLaSTRON de cuirasse noircie à *cosse de pois*; lames d'aiselles; braconnière à une lame. XVI<sup>e</sup> siècle.
31. — BUFFLETIN en cuir d'élan; teinte jaune. XVII<sup>e</sup> siècle.
32. — ARMET bronzé à gorge, à haute crête; visière à grille. XVII<sup>e</sup> siècle.
33. — EPÉE. lame à section hexagonale, signée: + SANDRINVS + SCACCHVS +. Monture à *pas-d'âne* conservant à la rouelle la petite garde ajourée. Pommeau pyramidal taillé à godrons. XVII<sup>e</sup> siècle.

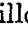
Long. m. 1,31.

34. — EPÉE. lame à talon et à section de losange. Monture à *pas-d'âne* et rouelle, complétée par six branches. Un quillon recourbé vers la lame. Pommeau strié. XVII<sup>e</sup> siècle.

Long. m. 1,19.

35. — EPÉE. Monture à *pas-d'âne*; coquille hémisphérique sculptée et ajourée; deux quillons droits et arc de jointure. Pommeau ovoïde sculpté. lame à section de losange. XVII<sup>e</sup> siècle.

Long. m. 1,23.

36. — PETITE EPÉE. Lame à section hexagonale portant des écussons armoriés gravés au trait; garde à *pas-d'âne*; deux quillons en ; pommeau rayé. Fourreau et ceinturon en cuir. XVII<sup>e</sup> siècle.  
Long. m. 0,99.
37. — EPÉE. Garde à *pas-d'âne* complétée par trois branches supérieures et quatre inférieures; celle de devant s'enroule à volute sur la rouelle; quillons droits. Pommeau ovoïde. XVII<sup>e</sup> siècle.  
Long. m. 1,15.
38. — EPÉE DE FANTASSIN. Lame marquée: EN · TOLEDO. Garde-main à coquille et deux quillons recourbés vers la lame; poignée en fer, pommeau strié. XVII<sup>e</sup> siècle.  
Long. m. 0,89.
39. — DEUX EPÉES de formes différentes.
40. — DAGUE MAIN-GAUCHE à rouelle; quillons recourbés à volutes. XVII<sup>e</sup> siècle.  
Long. m. 0,42.
41. — MASSE D'ARMES à sept ailes; poignée torse; XVI<sup>e</sup> siècle.
42. — HACHE D'ARMES polonaise à tranchant arrondi. Manche recourbé à l'embouchure du fer, et garni d'une bande en spirale. XVII<sup>e</sup> siècle.
43. — POINÇON en fer. Manche ciselé en forme de balustre terminé par une boule. XVII<sup>e</sup> siècle.  
Long. m. 0,21.
44. — PETITE HALLEBARDE de sergent; nœud ajouré en métal. XVII<sup>e</sup> siècle.
45. — PERTUISANE gravée des deux côtés: un lion debout chargé de la devise: LIBERTAS. XVI<sup>e</sup> siècle.

46. — HALLEBARDE. Hampe octogonale garnie de clous-rosettes en cuivre jaune. XVI<sup>e</sup> siècle.
47. — ARBALÈTE à main: arbrier incrusté et plaqué en os gravé. XVII<sup>e</sup> siècle.
48. — GRANDE ARQUEBUSE de rempart à silex. Monture en bois, portant la fourquine mobile. XVII<sup>e</sup> siècle.  
Haut. m. 2,20; long. du canon m. 1,73; calibre intérieur mill. 21, extérieur mill. 39.
49. — ARQUEBUSE à mèche. Canon taillé en carré; l'orifice est ciselé en forme de chapiteau. Monture en bois de noyer. XVI<sup>e</sup> siècle.  
Calibre mill. 21.
50. — FUSIL A SILEX, espagnol. Canon taillé en carré portant quelques incrustations en or et en argent et la date 1817.  
Calibre mill. 20.
51. — CORBIN A POUVRE en corne de cerf; ornements gravés et coloriés. XVII<sup>e</sup> siècle.
52. — PAVOIS en bois peint et doré; armoiries, aigle éployé et dragon ailé.  
Haut. m. 1,18.
53. — HAUT TAMBOUR de forme cylindrique portant des armoiries.
54. — LOT: un cabasset, trois corbins à poudre, une flasque en cuir, un cor de chasse, deux paires d'éperons et un étrier. — 11 pièces. — XVII<sup>e</sup> siècle.

## ÉTOFFES.

55. — BANDE en soie jaune tissée sur toile de chanvre; médaillons ovales à sujets religieux et têtes de Séraphins. XVI<sup>e</sup> siècle.

Long. m. 2,42 × 0,20.

56. — ETOFFE de soie satinée; bandes de couleurs unies vertes et violettes alternées; guides fleuries. Epoque Louis XVI.

Long. m. 1 × 0,59.

57. — CHASUBLE en soie blanche; guides fleuries en soie de couleur et raies couleur orange. XVIII<sup>e</sup> siècle.

58. — FRISE brodée à cordonnet de soie de couleur sur étoffe de satin gris. XVIII<sup>e</sup> siècle.

M. 1,90 × 0,55.

59. — PETIT TAPIS brodé à point de Hongrie.

Long. m. 1,38 × 0,78.

60. — COUSSIN brodé à petit point en soie de couleur. XVIII<sup>e</sup> siècle.

61. — GRANDE ET BELLE COUVERTURE en dentelle.

62. — HUIT MÈTRES d'ancien damas rouge.

63. — DEUX PETITES PORTIÈRES en ancien damas rouge.

64. — DOUZE MÈTRES d'ancien damas rouge; frange dorée.

65. — TAPIS en velours uni couleur orange.

M. 2,43 × 1,35.

66. — GARNITURE en coton blanc et rouge.

Environ 20 mètres.

## OBJETS DIVERS.

67. — TÊTE-À-TÊTE en porcelaine blanche; décoration dorée et médaillons en bleu avec trophées. Il se compose de: Caffetière, Théière, Pot à lait, Sucrier, et deux Tasses avec soucoupe. — Boîte en bois lustre. — Epoque Empire.
68. — GRAND PLAT concave en faïence: au centre un relief sculpté à gauche; bord à décoration polychrome. Ancienne fabrique des Abruzzes.
- L'Ann. n. 193.
69. — DEUX CANDÉLABRES en cristal; figure de jeune fille assise soutenant la corbeille.
70. — DEUX VASES sculptés d'homme et de femme; porcelaine blanche de Sèvres.
71. — VASES de forme simple, en porcelaine.
72. — GRAND PLAT en porcelaine de Sèvres sculpté à droite et à gauche en relief. — Ancienne fabrique de Sèvres.
73. — DEUX VASES Vases cylindriques en ancienne faïence polychrome. Fabrique de Colmar.
74. — VASE à deux ornements polychromes en bleu et blanc. Fabrique de Sèvres.
75. — VASE à manche en bois et Bouteille en cristal de Sèvres; anciennement de Sèvres.
76. — DEUX VASES cylindriques en ancienne faïence à deux tons mailles. Bleu sur fond blanc.

77. — CERF en bronze; il lève la tête dans l'action de bêler; pose très naturelle. Signé: *S. Habenschaden fecit. München.*  
Haut. m. 0,23.
78. — DEUX CHANDELIERS en cuivre argenté, à large base, ouvré de godrons au repoussé. XVII<sup>e</sup> siècle.  
Haut. m. 0,19.
79. — STATUETTE en bronze; homme assis sur un fauteuil; il est habillé d'une longue redingote et appuie la tête sur la main gauche; de la droite il tient une plume. Signé: *LEBLANC.*  
Haut. m. 0,18.
80. — CALICE en métal doré; coupe en vermeil. XVI<sup>e</sup> siècle.
81. — ANCIENNE LAMPE à suspension en métal, ornée de godrons disposés en diagonale; trois chaînes en lames de métal torsées avec boules.  
Haut. de la lampe, m. 0,59.
82. — PLAT VÉNITIEN en cuivre repoussé; au centre aigle bicéphale et écusson armorié; légende au pourtour et godrons. XVII<sup>e</sup> siècle.  
Diam. m. 0,41.
83. — PLAT VÉNITIEN en cuivre; centre godronné. XVII<sup>e</sup> siècle.  
Diam. m. 0,49.
84. — DEUX CHENETS en fer; balustres en bronze. XVII<sup>e</sup> siècle.
85. — PETIT NÉCESSAIRE de travail en nacre.
86. — DEUX CHANDELIERS en métal; travail vénitien du XVIII<sup>e</sup> siècle.
87. — ESTAMPE coloriée, sujet mythologique. Cadre en bois.
88. — CADRE en bois doré et en partie sculpté. Il renferme



une cire représentant St Joachim et Sainte Anne; entourage de fleurs en métal. XVIII<sup>e</sup> siècle.

Dimens. m. 0,28 × 0,38.

89. — Boite de carton recouverte en soie rouge; fleurs brodées en argent. XVIII<sup>e</sup> siècle.
90. — DEUX PETITES LAMPES à suspension en fer; bord à rinceaux.
91. — Lot de cinq anciennes poignées de meuble, deux en bronze et trois en fer.
92. — DEUX CORNETS en faïence; décor bleu, couleur sur couleur. XVIII<sup>e</sup> siècle.
93. — DEUX BOURSES en cuir de formes différentes, dont une montée en fer. XVII<sup>e</sup> siècle.
94. — APPLIQUE en métal pour l'éclairage au gaz; tube et globe en cristal.
95. — PISTOLET en faïence colorée.



## DEUXIÈME JOUR DE VENTE

MARDI 23 AVRIL 1895



### MEUBLES ET OBJETS D'AMEUBLEMENT. BOIS SCULPTÉS.

96. — CHAISE à dossier élevé en bois noir; targes contournées et sculptées. Coussin en damas rouge. XVII<sup>e</sup> siècle.
97. — DEUX CHAISES en bois de noyer; le dossier et la partie antérieure sont gravés.
98. — DEUX CHAISES en bois de noyer contourné. XVII<sup>e</sup> siècle.
99. — QUATRE GRANDES CHAISES en bois, à dossier élevé; cartouches à coquilles dorées; coussin en étoffe verte, galon argenté. XVIII<sup>e</sup> siècle.
100. — GLACE de forme ovale. Cadre en bois de noyer sculpté, guirlande de laurier. XVII<sup>e</sup> siècle.
101. — HAUT-RELIEF en bois. Figure de la Vierge assise tenant l'Enfant Jésus. Travail du XIV<sup>e</sup> siècle.  
Haut. m. 0,58.
102. — BAS-RELIEF en bois de noyer: buste virile casqué à gauche dans une couronne de chêne. XVII<sup>e</sup> siècle.  
Larg. m. 0,55 × 0,39.

103. — **COMMODE** à quatre tiroirs, en bois de noyer incrusté à dessins; poignées en bronze doré.
104. — **COMMODE** à quatre tiroirs en bois de noyer incrusté; poignées en bronze doré. Base et pieds en bois noir.
105. — **COMMODE** pareille à la précédente.
106. — **SECRETARE** en bois de noyer à un tiroir et couvercle; pied en forme de lyre. XVIII<sup>e</sup> siècle.
107. — **TABLE** en bois de noyer mouluré à deux tiroirs; pieds en forme de lyre.
108. — **MIROIR**. Cadre en bois noir *a sbalzo*.
109. — **SIX PETITS TABOURETS** en bois de noyer; pieds à colonnettes torsées.  
Pourront être vendus séparément.
110. — **LION** en bois sculpté, tenant un blason armorié.
111. — **TÊTE DE SÉRAPHIN** en bois de noyer. XVII<sup>e</sup> siècle.
112. — **SCULPTURE EN BOIS**. Aigle debout et blason armorié de trois roues sur fond rouge. XVII<sup>e</sup> siècle.
113. — **DEUX PETITS CADRES** ovales en bois sculpté et doré.
114. — **PETIT COFFRET** en bois de noyer entièrement incrusté à lignes et ornements variés.
115. — **COFFRE DE MARIAGE** en bois de noyer sculpté à basse-relief, à figures et rinceaux; des deux côtés des aigles à deux têtes. XVI<sup>e</sup> siècle.

Larg. m. 0,53, haut. m. 0,28.

## TABLEAUX.

116. — ANGLE DE LA « PIAZZETTA DI SAN MARCO » A VENISE.  
De nombreux pigeons voltigeant dans les airs autour de  
plusieurs groupes de personnes. Signé: *Faccioli*.

Toile, haut. m. 0,78 × 1,06.

117. — PEINTURE SUR TOILE: Bataille sous les murs d'une ville.  
— Cadre doré. — XVIII<sup>e</sup> siècle.

Haut. m. 0,70 × 1,55.

118. — DEUX BATAILLES, par *Graziani*.

Toiles, haut. m. 0,24 × 0,31.

119. — PANIER et grappes de raisin. Ecole flamande.

Toile, haut. m. 0,58 × 0,49.

BATTONI (Pompée)

(Ecole de).

120. — LA VIERGE ET L'ENFANT. — Cadre doré.

Toile, haut. m. 0,45 × 0,35.

121. — DEMI FIGURE D'HOMME en costume militaire, la tête nue.  
Cadre sculpté et doré.

Toile, haut. m. 1,20 × 0,95.

122. — DEMI-FIGURE D'HOMME revêtu d'une armure; il tient de la  
main droite une masse d'armes hérissée de pointes. Cadre  
sculpté, peint et doré.

Toile, haut. m. 1,27 × 0,94.

123. — LE ROI DAVID JOUANT DE LA HARPE et précédant la mul-  
titude apportant l'arche.

Toile, m. 1,11 × 1,53.

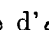
## ÉTOFFES.

124. — PETIT TAPIS en soie vert pois; petit dessin de fleurs jaunes; bordure en canevas brodée en soie de couleur. XVIII<sup>e</sup> siècle. M. 0,66 × 0,66.
125. — PETIT TAPIS en brocart; fleurs sur fond de couleur orange. XVIII<sup>e</sup> siècle. M. 0,73 × 0,52.
126. — ETOFFE en soie satinée à raies; guirlandes de fleurs. Fond blanc. Epoque Louis XVI.
127. — DEUX COUVERTURES DE SIÈGE, plans et dossiers en velours rouge brodé en soie de couleur.
128. — Lot de quatre pièces d'étoffe ancienne.
129. — Lot de cinq rouleaux de galon en cuivre doré.
130. — PETIT BONNET de nuit en canevas brodé en soie de couleur; galons d'argent doré. XVIII<sup>e</sup> siècle.
131. — Lot de quatre pièces brodées en soie: petite nappe, armoiries du Sénat Romain, couverture de bourse et un morceau de soie blanche brodée en soie de couleur et en argent.

## ARMES ET ARMURES.

132. — DEMI-ARMURE d'homme de pied décorée de bandes gravées et ciselées. Elle est formée d'un cabasset, d'un colletin, d'épaulières, de brassards complets, de gantelets articulés, du plastron avec tassettes lamées et de la dossière. Cuissards et genouillères. Seconde moitié du XVI<sup>e</sup> siècle.

133. — DOSSIÈRE D'ARMURE noire; imbrications et feuilles d'acanthé au repoussé.

134. — EPÉE. lame à section hexagonale, marquée :: PEDRO :: HERNANDDZ :: Garde à *pas-d'âne* et *corbeille* ajourée. Quillons droits et arc de jointure de section octogonale à ornements poinçonnés en forme d'. Pommeau ovoïde taillé à pans, ouvré à treillis et orné de ciselures. XVII<sup>e</sup> siècle.

Long. m. 1,24.

135. — EPÉE. Monture à branches gravées en forme de branches de pin; *pas-d'âne* et quillons droits. lame à double tranchant: sur le talon les lettres: S. I. gravées au poinçon. XVI<sup>e</sup> siècle.

Long. m. 1,06.

136. — EPÉE (*Schiavona*). lame à double tranchant. Garde-main méplat en fer, fusée garnie de cuir gaufré. Pommeau aplati en bronze portant deux mascarons. XVII<sup>e</sup> siècle.

Long. m. 1,04.

137. — EPÉE DE COUR. lame à section hexagonale et cannelée, avec la légende: XX EN XX TOLEDO XX. Monture à double coquille ciselée et percée; garde et pommeau ajourés en acier poli, ornés de deux aigles au milieu de rinceaux. XVIII<sup>e</sup> siècle.

Long. m. 0,97.

138. — EPÉE DE COUR. lame à section lenticulaire avec la légende: ... INRI ... MARIA ... Deux petits quillons, poignée et pommeau, le tout en acier plaqué en argent. XVIII<sup>e</sup> siècle.

Long. m. 0,90.

139. — EPÉE DE FANTASSIN; courte lame portant la légende: ME · FECIT · SOLINGEN. A la naissance des quillons un garde-main à coquille remontante. Quillons recourbés vers la lame. XVII<sup>e</sup> siècle.

Long. m. 0,92.

140. — EPÉE à une main et demie. lame à section hexagonale.

Quillons droits; pommeau piriforme. (Manquant de la garniture à la poignée).

Long. m. 1,53.

141. — POIGNARD. Quillons à balustre. Poignée en ivoire; figurine d'Eve ayant à ses côtés un serpent.

Long. m. 0,27.

142. — BELLE RONDELLE convexe en fer ancien, bronzée et ciselée, dard sortant d'une rosace. Cinq bandes rayonnantes, et autour une banda circulaire; le tout décoré d'ornements à basse-taille. Bords bourrelés et tors; garniture de clous rosettes.

143. — MASSE D'ARMES persane. Tête piriforme à six aïlos Manche et poignée cylindriques à ornements d'argent damasquiné.

Long. m. 0,59.

144. — MARTEAU D'ARMES-ESTOC. Maillet de forme octogonale portant le monogramme de Jésus et *bec-de-faucon*; le tout finement damasquiné en or. (L'estoc manque). XVII<sup>e</sup> siècle.

Long. m. 1,01.

145. — HALLEBARDE allemande à crochets, gravée. Longue pointe de 0,60 cent. XVII<sup>e</sup> siècle.

146. — HALLEBARDE à crochet, type allemand, hampe recouverte en cuir estampé et argenté. XVII<sup>e</sup> siècle.

147. — HALLEBARDE à pointes renforcées; deux petites croix ajoutées. Fin du XVI<sup>e</sup> siècle.

148. — ARBALÈTE A MAIN à galet. Arbrier en bois. Garnitures en fer. XVIII<sup>e</sup> siècle.

149. — FUSIL à silex. Monture en noyer ornée de plaques en argent gravé. Fin du XVIII<sup>e</sup> siècle.

Calibre mill. 20.

150. — FUSIL DE CHASSE à silex. Epoque Louis XVI. Canon taillé en carré, gravé et doré, retenu par trois bandelettes d'argent, ciselées à figures. Belle platine en fer sculpté à figures d'enfants, faune, etc.; sous-garde en argent ciselé.  
Long. du canon m. 1,07; calibre mill. 17.
151. — PETIT PISTOLET à silex. Sous-garde en argent; ornements en argent gravé sur la monture. XVII<sup>e</sup> siècle.
152. — DEUX PETITS AMORÇOIRS de forme triangulaire et méplate; sur l'un, le monogramme de Jésus-Christ, sur l'autre une rosace, en bronze.
153. — CINQ PIÈCES en fer: une corbeille d'épée à ramages ajourés, un mors de cheval, un pommeau d'épée et deux éperons. XVII<sup>e</sup> siècle.
154. — CHAPEAU D'ARMES en fer; visière et couvre-nuque rapportés.
155. — CHAPEAU en cuir à large bord. Courroie et porte-plumet.
156. — CHANFREIN de barde arabe, gravé. XVI<sup>e</sup> siècle.
157. — Lot composé d'un devant d'armure (plastron et cuissards lamés), d'une paire de gants, de trois épées et d'un pistolet. 7 pièces.

## OBJETS DIVERS.

### PORCELAINES, FAIENCES, BRONZES ET FERS.

158. — PETIT PLAT creux en faïence avec piédouche; deux anses formées par des serpents. Au centre, buste de Sainte, pourtour de rinceaux en bleu. Ancienne Faenza.



159. — PETIT PLAT creux en ancienne faïence avec piédouche; au centre, figure de Vierge debout tenant l'enfant Jésus; au pourtour des anges. Fabrique de Faenza.
160. — GRAND PLAT en faïence; au centre et sur le bord animaux, feuillages et ornements variés en bleu sur fond blanc.  
Diam. m. 0,42.
161. — DEUX CORNETS en ancienne faïence; décor bleu, couleur sur couleur.
162. — TROIS VASES cylindriques en ancienne faïence; décor bleu, couleur sur couleur.
163. — QUATRE PETITS VASES cylindriques en ancienne faïence polychrome. Fabrique de Caltagirone.
164. — QUATRE PETITS PLATS concaves en faïence à reflets métalliques; feuillages.
165. — TROIS PLATS pareils aux précédents.
166. — SERVICE en porcelaine de Vienne composé du Plateau, de la Cafetière, du Pot à lait, Tasse et Soucoupe; décoration de fleurs et monogrammes en or.
167. — BOL en ancienne porcelaine du Japon; décoration en bleu.
168. — PETITE COUPE en porcelaine du Japon; décoration en bleu.
169. — DEUX PETITES APPLIQUES en porcelaine de Saxe polychrome, en forme de rocher; fleurs en relief.
170. — PETITE CAFETIÈRE cylindrique en porcelaine; petites fleurs semées sur fond blanc.
171. — ENCRIER en bronze sculpté et doré; sur le plan s'élève une petite cheminée ornée de festons et de cariatides; d'un

côté, figure assise de Napoléon I<sup>er</sup>; de l'autre, une table sur laquelle des objets servant à l'écriture. Epoque Empire.

172. — CADRE de forme ovale en cuivré doré. Epoque Louis XV.

173. — PENDULE (*cappuccina*) en bronze doré à ornements en bas-relief. XVIII<sup>e</sup> siècle.

174. — COFFRET-TIRELIRE en fer gravé; d'un côté un char traîné par deux mules, de l'autre un char de griffons conduits par des enfants; frises composées de petits amours, animaux et arabasques. XVI<sup>e</sup> siècle.

Long. m. 0,16 larg. 0,12.

175. — GRAND PLAT en cuivre godronné au repoussé; au centre inscription en langue russe. Travail du XVII<sup>e</sup> siècle.

Diam. m. 0,52.

176. — PLAT en cuivre jaune au repoussé; au centre Adam et Eve et une légende en langue russe; bord à godrons. Travail du XVII<sup>e</sup> siècle.

Diam. m. 0,42.

177. — GARNITURE de SERRURE en bronze doré et sculpté à figures, mascarons et ornements variés. Elle se compose d'une plaque, d'un crochet et de deux poignées.

178. — VASE A PARFUMS en cuivre repoussé; panse ornée de godrons; couvercle à rinceaux ajourés. XVI<sup>e</sup> siècle.

179. — CROIX en marbre blanc incrusté en malachite et en rouge antique; cinq médaillons en mosaïque. Base hexagonale décorée de mosaïques et de pierres dures en cabochon; socle en *porta santa*.

Haut. totale m. 1,04.

180. — PORTE-BILLET formé d'un grand plat en porcelaine du Japon à décoration polychrome; monture en bronze doré d'un beau dessin.

181. — GUITARE; petite incrustation en nacre. XVII<sup>e</sup> siècle.
182. — DEUX BUSTES d'anges (reliquaires) en carton-pâte peint et doré. XVII<sup>e</sup> siècle.  
Haut. m. 0,60.
183. — DEVANT D'AUTEL en cuir peint. Grand dessin de fleurs; bordure correspondante. Pièce bien conservée du XVII<sup>e</sup> siècle.  
Long. m. 2,35 × 1.
184. — PENDULE en ébène rose, à sonnerie; applications en bronze sculpté. Signée: *Gioacchino Franchi, Roma*. XVIII<sup>e</sup> siècle.
185. — PETIT ECRIN en bois ayant la forme d'une malle; le devant et le couvercle sont ornés des armoiries des Farnese et des Colonna; figures et emblèmes en couleurs. XVII<sup>e</sup> siècle.
186. — BOITE recouverte en cuir doré aux petits fers. XVII<sup>e</sup> siècle.  
Long. m. 0,39 × 0,23.
187. — TABATIÈRE en écaille montée en cuivre doré; sur le couvercle, miniature représentant un enfant, à côté un chien.
188. — TÊTE DE CERF.
189. — FLACON à odeurs en buis sculpté à figures. Travail allemand du XVII<sup>e</sup> siècle.
190. — PETITE TABATIÈRE en bronze; sur le couvercle, plaquette en nacre sculptée.



# TROISIÈME JOUR DE VENTE

MERCREDI 24 AVRIL 1895



## MEUBLES, COFFRETS, BOIS SCULPTES, ET OBJETS D'AMEUBLEMENT.

191. — **COMMODE-BUREAU** en bois de noyer à trois tiroirs; cinq autres tiroirs à l'intérieur; au-dessus une petite crédence moulurée à un vantail ajouré à dessins d'imbrications, cimaise à volutes. Le tout incrusté de figures et de volatiles; poignées en bronze doré. Epoque Empire.  
Haut. m. 2,20.
192. — **CHAISE** en forme d'X en bois de noyer; rosaces aux accoudoirs. XVI<sup>e</sup> siècle.
193. — **CHAISE** en forme d'X en bois de noyer; rosaces aux accoudoirs. XVI<sup>e</sup> siècle.
194. — **COFFRET DE MARIAGE** en bois de noyer clair, forme d'urne; paysage et figures sculptés à basse-taille. XVI<sup>e</sup> siècle.
195. — **GRAND CADRE** ancien en bois sculpté et doré; mascarons et feuillages s'alternant. XVII<sup>e</sup> siècle.  
Dimens. m. 1,72 × 1,35.
196. — **BUSTE D'ANGE** en bois peint et en partie doré. XVI<sup>e</sup> siècle.

197. — MÉDAILLON ovale en bois sculpté. Demi-figure de Sainte Cécile en bas-relief doré; au centre une guirlande de fleurs. XVI<sup>e</sup> siècle.

Diam. m. 0,53 × 0,51.

198. — COFFRET en cuir estampé, entièrement décoré de beaux motifs d'entrelacs de feuillages et de fleurs, quadrupèdes et volatiles. Travail espagnol du XVI<sup>e</sup> siècle.

Long. m. 0,57, larg. 0,34.

199. -- DIVAN recouvert en peluche rouge foncé; dessus élastique.

200. — DIVAN recouvert en peluche rouge foncé; dessus élastique.

201. — SIX SIÈGES en bois de noyer à balustres; dessus en roseau des Indes.

202. — SIX SIÈGES en bois de noyer à balustres, dessus en roseau des Indes.

203. — JOLI MEUBLE-SECRÉTAIRE à six tiroirs en bois de noyer incrusté et fileté sur quatre pieds pyramidés. XVIII<sup>e</sup> siècle.

204. — TABLE-SECRÉTAIRE à couvercle en bois de noyer mouluré, à deux tiroirs; pieds en forme de lyre.

205. — GLACE; cadre en bois noir *a sbalzo*.

Haut. m. 1,45 × 1,14.

## TABLEAUX.

SOLIMENE

(1657-1747).

206. — LA VIERGE dans une gloire d'anges, et trois saints; tonalité claire dans la manière de Tiepolo.

Toile. Haut. m. 0,65 × 0,40.

207. — SAINTE CATHERINE; demi-buste d'école italienne. Cadre en bois sculpté et doré.  
Bois. Haut. m. 0,38 × 0,27.
208. — AMOUR et PSYCHÉ, ébauche par *Gianni*. Cadre sculpté et doré.  
Toile. Haut. m. 0,24 × 0,30.
209. — DEUX TABLEAUX; paysages. Ecole flamande; XVII<sup>e</sup> siècle. Cadres dorés.  
Peintures sur bois. Haut. m. 0,12 × 0,22.
210. — FIGURE DE FEMME en costume florentin. XVI<sup>e</sup> siècle.  
Peinture sur bois. Haut. m. 0,31 × 0,18.
211. — LA VIERGE A L'ENFANT ET ST. JEAN BAPTISTE; copie d'un tableau de Raphaël exécutée par *Fontana*. Beau cadre en noyer sculpté en bas-relief.  
Bois. m. 0,14 × 0,10.
212. — SAINT ANTOINE; cadre en bois de noyer sculpté, style rococo.  
Toile ovale. Haut. m. 0,24 × 0,18.
213. — L'ANNONCIATION; deux pastels en demi-bustes de la Vierge et de l'ange. Cadres dorés.  
Haut. m. 0,44 × 0,34.

## ETOFFES.

214. — CHASUBLE, étole et bourse en brocart glacé, fond de soie rouge lamée d'argent; galons en argent. XVI<sup>e</sup> siècle.
215. — DEVANT D'AUTEL en toile blanche entièrement ouvree à bandes de soie rouge; dessins d'animaux, fleurs, etc. XVII<sup>e</sup> siècle.  
Long. m. 2,30 × 0,90.

216. — BROCARD en or; beau dessin de ramages et bouquets de fleurs, fond de soie cramoisie. XVII<sup>e</sup> siècle.  
Long. m. 2 × 0,92.
217. — QUATRE PIÈCES de brocart vert.
218. — DEUX COUSSINS en damas rouge.
219. — TROIS PORTIÈRES en ancien damas rouge.
220. — DEUX PIÈCES en velours rouge; fond lamé d'argent. XVI<sup>e</sup> siècle.
221. — BRODERIE en soie à deux endroits; sujet religieux.

## ARMES ET ARMURES.

222. — CUIRASSE et BOURGUIGNOTTE; fonds noirs et bandes *au clair*. La bourguignotte a une avance sur le frontal pivotant avec la visière en forme de masque; large garde-nuque lamé et oreillères; pièce du genre appelé *zucchetto*. XVI<sup>e</sup> siècle.
223. — DOSSIÈRE D'ARMURE bronzée. La partie inférieure porte deux lames. XVII<sup>e</sup> siècle.
224. — EPÉE. Lame à section hexagonale marquée: IHS. Monture à *pas-d'âne*; garde à plusieurs branches disposées en forme de corbeille renfermant à la place de la coquille six médaillons en fer repoussé; têtes diadémées et têtes de lions; garde supérieure terminée à brise-épée. Quillons en *S*. Pommeau piriforme aplati et sculpté à médaillons. XVII<sup>e</sup> siècle.  
Long. m. 1,23.
225. — EPÉE. Lame à double cannelure marquée: *S . S CAMO*  
*S . S DIEC S . S | S . S EN S . S TOLEDO S . S*. Garde

hémisphérique ajourée et ciselée à ramages fleuris. Deux quillons droits et tors, ainsi que l'arc de jointure. Pommeau ciselé. XVII<sup>e</sup> siècle.

Long. m. 1,17.

226. — **EPÉE.** lame à section hexagonale, cannelée. Corbeille à six lobes ajourés à rets. Monture à *pas-d'âne* et deux quillons droits; garde supérieure de deux branches en col d'oie, fixées sur la coquille, et arc de jointure. Pommeau ovoïde taillé à gousses rayées. XVII<sup>e</sup> siècle.

Long. m. 1,31.

227. — **SABRE INDIEN** (*Kunda de Rajah*) du XVI<sup>e</sup> siècle. Forte et large garde massive d'une seule pièce, formant angle vers la poignée; branche supérieure relevée en arc fixé au pommeau; poignée en fer. Le pommeau hémisphérique, évasé par le haut, porte un appendice surélevé. La lame, large, à un fil et un quart, appartient à une arme européenne.

Long. m. 1,22.

228. — **DAGUE** main-gauche. Garde à *voile* percée; quillons droits. lame à talon, à un fil et un tiers, cannelée sur la côte et percée de trous. XVII<sup>e</sup> siècle.

Long. m. 0,47.

229. — **DAGUE.** lame à crête médiane. Garde formée d'une coquille pleine se relevant vers le pommeau et de deux quillons recourbés. Pommeau tronconique, rayé. XVII<sup>e</sup> siècle.

Long. m. 0,65.

230. — **EPÉE.** Monture à coquille remontant vers le pommeau; quillons à volutes, recourbés vers la lame. Marque de la *louve*. XVII<sup>e</sup> siècle.

Long. m. 0,88.

231. — **DEUX EPÉES;** montures à *corbeille*: quillons à volutes recourbées vers la lame. XVII<sup>e</sup> siècle.

232. — **DEUX PIÈCES.** Schiavona et épée avec lame à deux tranchants, gravée. XVII<sup>e</sup> siècle.



233. — HACHE D'ARMES d'homme de pied à tranchant droit; dos contourné. XVII<sup>e</sup> siècle.

234. — BRANDESTOC-MARTEAU D'ARMES. Long *bec-de-faucon* et tranchant contourné et ajouré. Manche recouvert de velours rouge contretailé, formant gaine contenant l'estoc. XVII<sup>e</sup> siècle.

Haut. totale m. 1,77.

235. — HALLEBARDE DE SOUS-OFFICIER. XVII<sup>e</sup> siècle.

236. — PETITE HALLEBARDE de sergent gravée, douille à longues brides. XVII<sup>e</sup> siècle.

237. — HALLEBARDE ALLEMANDE; fer à nervure, affectant la forme d'une longue feuille de laurier. XVII<sup>e</sup> siècle.

238. — CALOTTE-CARCASSE en fer à grille pour chapeau d'armes. Fin du XVII<sup>e</sup> siècle.

239. — PARTIE ANTERIEURE d'un Armet; mentonnière à colletin et grille. XVII<sup>e</sup> siècle.

240. — ARBALÈTE À MAIN à *galet*. Arbrier en bois. Garnitures en fer. XVII<sup>e</sup> siècle.

241. — ARQUEBUSE à mèche et à rouet. Canon taillé en carré. Monture en noyer incrusté d'ivoire. XVII<sup>e</sup> siècle.

Calibre 20 mm.

242. — FUSIL ORIENTAL À SILEX. Canon taillé en carré. Monture en bois décorée de belles plaques en fer ciselé. Crosse triangulaire. XVII<sup>e</sup> siècle.

Long. du canon m. 1,33, calibre mill. 0,12.

243. — PETITE ARQUEBUSE (*archibusetto*) à silex. Canon taillé en carré. Monture en bois; ornements en fer incrusté. Pièce rare. XVII<sup>e</sup> siècle.

Long. m. 0,33.

244. — FLASQUE à poudre en fer, de forme triangulaire. Figure à cheval, au repoussé. XVII<sup>e</sup> siècle.
245. — JOLI BAT CATALAN. Il est recouvert de cuir brodé en soie de couleur; étriers en fer. XVII<sup>e</sup> siècle.
246. — CHANFREIN de barde arabe orné de gravures. XVI<sup>e</sup> siècle.
247. — DEUX GARDE-VUE de joute, en cuir, de forme circulaire. XVI<sup>e</sup> siècle.

## OBJETS DIVERS.

### PORCELAINES, FAIENCES, ARGENTS, IVOIRES, BRONZES, ETC.

248. — DEUX GRANDS VASES ovoïdes en porcelaine; décoration de sujets militaires d'un côté; de l'autre côté des paysages; fleurs sur le fond. Deux anses surélevées en forme de volute. Fabrique de *Frankenthal*.
249. — BOL avec couvercle; médaillons de fleurs sur fond vert de mer. Porcelaine ancienne de Saxe.
250. — DEUX BOLS de forme octogonale; porcelaine polychrome du Japon rehaussée de dorures.
251. — VASE A GOULOT, fond d'or et bouquet de fleurs. Ancienne porcelaine.  
Haut. m. 0,16.
252. — VASE AVEC COUVERCLE en forme de grappe de raisin. Porcelaine de Saxe.
253. — QUATORZE BELLES PLAQUETTES en faïence de Castelli

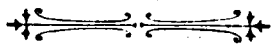
(Abruzzes), représentant les Stations de la *Via Crucis*.  
 Signées: *Gentili p.* Cadres en bois. XVIII<sup>e</sup> siècle.  
 Haut. m. 0,21 × 0,26.

254. — PLAT en faïence italienne; cercles d'ornements différents: au centre, buste de femme: *LIVA*. Diam. m. 0,27.
255. — PLAT CONCAVE en faïence à reflets métalliques; cerf au centre, feuillages au pourtour. Ancienne fabrique hispano-sicule. Diam. m. 0,37.
256. — QUATRE PLATS en faïence. Au centre la lettre A. Même fabrique que la précédente.
257. — TROIS PLATS pareils aux précédents.
258. — CENTAURE en terre cuite peinte. Travail de Bongiovanni de Palerme. Haut. m. 0,30.
259. — DEUX GROUPES en terre cuite peinte: l'un représente la Sculpture; l'autre un Alchimiste. Travail du même artiste que le précédent. Haut. m. 0,35.
260. — QUATRE FIGURINES en terre cuite colorée; costumes de paysans. Travail du même artiste. Haut. m. 0,29.
261. — DEUX CANDÉLABRES, époque Empire, en bronze sculpté et doré au feu; figure égyptienne supportant trois branches. Haut. m. 0,55.
262. — CHENETS en bronze sculpté et doré, surmontés de deux flambeaux. Epoque Louis XVI.
263. — DEUX BUSTES en bronze d'un archiduc d'Autriche. Bases en bois lustre.

264. — CRUCIFIX en ivoire. Magnifique sculpture du XVI<sup>e</sup> siècle.  
Croix en ébène fileté d'ivoire. Base en forme de rocher.  
Haut. du Christ m. 0,50.  
» totale m. 1,35.
265. — DEUX GLACES en ancien verre de Venise; figures de Vénus et Mercure. Cadres en bois sculpté, ajouré et doré. XVIII<sup>e</sup> siècle.
266. — HUILIÈRE en argent; au centre, obélisque surmonté d'une tulipe. Carafes montées en argent.  
Poids de l'huilière gr. 713.
267. — VANTAIL de ciboire en argent au repoussé; figure de Saint Laurent; au-dessous, le pélican.  
Poids gr. 317.
268. — PETIT FLACON À PARFUMS en argent, en forme de vase.  
Poids gr. 19.
269. — PENDELOQUE en forme de croix; argent avec châtons de petites perles.
270. — JOLI PANIER en filigrane d'argent.  
Poids gr. 125.
271. — TABATIÈRE en agate montée en argent.
272. — TABATIÈRE en nacre montée en argent.
- 272-A. — TABATIÈRE contournée de nacre montée en argent. Sur le couvercle, sujet en relief: Diane et Endymion. XVIII<sup>e</sup> siècle.
273. — DEMI-BUSTE DE FEMME de profil, en costume du XVI<sup>e</sup> siècle. Cire colorée. Cadre en bois noir.
274. — HAUT-RELIEF en cire colorée, représentant la Résurrection. Composition à plusieurs figures, finement exécutée. Pièce du XVII<sup>e</sup> siècle, très bien conservée.  
Boite en ébène: Haut. m. 0,29 × 0,22.

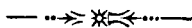
275. — PETIT VASE à couvercle en cuivre émaillé : fleurs et dorures sur fond bleu de roi. Epoque Louis XV.
276. — PLATEAU contourné à deux anses : bronze repoussé et doré ; au centre un hyppocampe conduit par Cupidon ; ornements sur le bord. XVIII<sup>e</sup> siècle.
277. — DEUX MÉDAILLONS : l'un représente le buste du Pape Alexandre VII ; l'autre, Androclès dans le cirque reconnu par le lion. Cadres en bois noir.  
Diam. m. 0,10.
278. — PLAQUETTE ronde en bronze représentant le *Jugement de Paris*.
279. — ETUI rectangulaire et à couvercle, en cuir doré aux petits fers ; sur le couvercle, les armoiries des Boncompagni.
280. — VERRE de forme tronconique en cristal de Bohême ; médaillons avec les figures des douze Apôtres. XVIII<sup>e</sup> siècle.
281. — ECRIN en bois réticulé de style gothique. XV<sup>e</sup> siècle.
282. — ETUI pour collier, en bois peint et doré.
283. — DEUX PETITS CHENETS en bronze.
284. — SIX APPLIQUES en fer.

Pourront être vendus séparément.



# QUATRIÈME JOUR DE VENTE

JEUDI 25 AVRIL 1895



## MEUBLES ET OBJETS D'AMEUBLEMENT.

### BEAU MOBILIER DE BOULE, COFFRETS, BOIS SCULPTÉS.

285. — SUPERBE MOBILIER de Boule, ainsi composé: une crédence, deux glaces, une table, un sofa et quatre chaises, de forme très élégante; chaque pièce est enrichie d'une très fine incrustation à rinceaux, en métal; cariatides, mascarons, frises et autres ornements appliqués, en bronze ciselé et doré. Le sofa et les chaises sont recouverts de damas jaune bouton d'or à grand dessin de fleurs. Travail très remarquable.

Ces pièces pourront être vendues séparément.

286. — MAGNIFIQUE TABLE de centre en Boule d'un très beau contour; elle est entièrement incrustée en écaille et en métal à dessin de rinceaux et de rosaces entrelacés; les pourtours du dessus et les bords inférieurs sont décorés d'une frise en bronze sculpté et doré; applications de mascarons et autres ornements en bronze de même travail. Ouvrage français, époque Louis XV.

287. — BELLE CRÉDENCE en Boule à deux vantaux, entièrement incrustée en métal et en nacre; les côtés sont décorés de deux cariatides en bronze doré; dessus en *rosso di Levante*.

288. — TRÈS BEAU COFFRET du XVII<sup>e</sup> siècle en bois de noyer sculpté; la partie antérieure représente une façade architectonique. Une grande niche centrale, au fond d'un arc à plein cintre, renferme une statuette de Pallas; l'arc dans la voute est orné de rosaces et deux petites niches avec statuette. Chacune des parties latérales, formant vantail, est divisée en deux étages; l'inférieur, de style corinthien, est décoré de trois niches, de colonnettes détachées et de pilastres; l'attique supérieur présente au milieu un bas-relief en bois, acosté de deux niches décorées de colonnettes composites torsées; les dix niches contiennent chacune une statuette; entablement supérieur mouluré. L'intérieur des deux vantaux est incrusté en bois de différentes essences et représente des édifices en ruines. Le coffret contient 26 tiroirs dont quatre au soubassement. Support mouluré à un tiroir; les pieds sont formés par quatre colonnettes doriques.

Haut. du coffret m. 0,72, long. m. 1,22, larg. m. 0,47,  
haut. totale m. 1,67.

289. — TRÈS BEAU MEUBLE-SECRETÀIRE en racine de rosier. La partie supérieure, s'ouvrant à abattant, présente à l'intérieur une rangée de colonnettes disposées en demi-cercle soutenant une terrasse ceinte par une balustrade; fond de glaces, dont la centrale est peinte et représente un jardin avec fontaine; devant, une statuette de Pallas en bronze; le pavé de la colonnade est incrusté à dessins de bois différents et têtes de Méduse; étagère supérieure à glaces et supports ajourés. La partie inférieure du meuble, à deux vantaux, contient trois tiroirs. Travail très soigné, époque Empire.

Haut. m. 1,90.

290. — PETIT CARROSSE ouvert à quatre roues, pour enfants, en bois contourné et peint. Epoque Louis XV. Des peintures à l'huile représentant de petits enfants ornent le corps du carrosse. Deux sièges en regard, rembourrés et recouverts de velours cramoisi ainsi que les deux coussins.

291. — PLAQUE en verre de Venise; cadre en bois sculpté et doré. Epoque Louis XV.

Haut. m. 0,82.

292. — SOFA en bois contourné et doré, recouvert de damas rouge. Epoque Louis XVI.

293. — SIX SIÈGES pareils recouverts de damas rouge.

294. — QUATRE SIÈGES pareils aux précédents.

295. — DEUX PETITES CONSOLES en bois sculpté et doré. Beau motif de fleurs et volutes; plans incrustés à petits carrés de marbres de différentes qualités, encadrés de vert antique et de brocatelle. Epoque Louis XV.

296. — TABLE en bois de noyer; plan incrusté en ivoire et en bois de différentes espèces; sujet champêtre à figures et animaux; pieds en forme de lyre. XVIII<sup>e</sup> siècle. — SIÈGE faisant pendant à la table précédente; dossier à sujet identique.

297. — SOFA en bois sculpté et doré, forme Louis XV; il est recouvert de damas rouge.

298. — DEUX COLONNES d'ordre ionique en bois, cannelées et en partie dorées: chapiteaux et bases sculptés. Les chapiteaux dorés sont ornés de têtes d'enfants. XVI<sup>e</sup> siècle.

Haut. m. 2,54.

299. — DEUX TIERCES-COLONNES d'ordre composite, avec leurs chapiteaux, bases et piédestaux; bois sculpté et doré. Le fût est à cannelures torsées pour les deux tiers en hauteur; le tiers inférieur est décoré de têtes d'anges et de feuillages.

Haut. totale m. 3,55.

300. — SUPPORT en bois sculpté, en forme de bras.



301. — APPLIQUE en bois sculpté et doré, style rocaille. Epoque Louis XVI.
302. — GRANDE GLACE. Beau cadre en bois sculpté et doré, à festons de fleurs et volutes; cimaise richement sculptée. Style Louis XV.

## TABLEAUX.

## ÉCOLE FLAMANDE

(XVII<sup>e</sup> siècle).

303. — DEUX TABLEAUX faisant pendant : Cavalier, vu de dos, revêtu d'une armure, frappant de sa lance Absalon suspendu par les cheveux à un arbre. — Elie dans le désert regardant le ciel; deux corbeaux planant dans les airs lui apportent sa nourriture. Peintures d'une grande finesse.

Ardoises, haut. m. 0,27 × 0,19.

## ÉCOLE FLAMANDE

(XVIII<sup>e</sup> siècle).

304. — DEUX TABLEAUX. L'un représente une Partie de cartes; l'autre une Scène devant une chaumière. Très belles peintures d'une grande finesse.

Toiles, haut. m. 0,25 × 0,46.

305. — CHÈVRES. Cadre sculpté et doré. Peinture sur toile attribuée à *Rosa da Tivoli*.

Haut. m. 0,82 × 0,98.

## CERQUOZZI Michelange.

(Ecole Napolitaine).

306. — SCÈNE CHAMPÊTRE. Groupe de paysans dansant au son des instruments.

Toile, haut. m. 0,55 × 0,72.

307. — PAYSANS. Homme et femme à cheval en costume napolitain ; animaux.

Toile, haut. m. 0,40 × 0,32.

INCONNUS.

308. — COMBAT DE CAVALIERS. Exécution très soignée et d'un très beau caractère. Cadre sculpté et doré.

Peinture sur toile, haut. m. 0,47 × 1,10.

309. — PETIT TABLEAU sur cuivre d'une seule pièce ; le centre, rectangulaire, présente une demi-figure de Sainte. Cadre à décoration de fleurs au repoussé et doré. XVIII<sup>e</sup> siècle.

M. 0,11 × 0,09.

ÉTOFFES.

310. — CHASUBLE en velours contretailé de couleur bleu de ciel à petits dessins sur fond lamé d'argent. XVII<sup>e</sup> siècle.

311. — TAPIS DE TABLE en soie rouge brodée en argent ; entrelacs de rinceaux fleuris ; bande brodée sur trois côtés.

Long. m. 1,96 × 0,97.

312. — BRODERIE en argent : monogramme couronné, sur fond de soie cramoisie. XVIII<sup>e</sup> siècle.

M. 0,55 × 0,50.

313. — ETOFFE de soie ; bandes et fleurs sur fond blanc. Epoque Louis XVI.

Six lés, long. totale m. 3 × 0,90.

314. — PETIT TAPIS en velours de Gênes *a giardinetto* ; fond bouton d'or ; frange en soie.

M. 1,16 × 0,53.

315. — DEVANT D'AUTEL en soie rose à petites fleurs ; garniture de petits galons en argent. Epoque Louis XV.

M. 1,62 × 1,08.

316. — COUSSIN en velours jaune contretailé ; aux angles quatre nappes en soie.

317. — COUSSIN pareil au précédent.

### ARMES ET ARMURES.

318. — DEMI-ARMURE. Armet à mézail, à gorge, colletin hausse-col, épaulières, brassards, gantelets articulés (manquant des doigts), plastron à tabule et lames articulées à la panse, braconnière de deux lames, dossière, tassettes lamées. XVI<sup>e</sup> siècle.

319. — PLaSTRON à tabule d'armure bronzée. XVII<sup>e</sup> siècle.

320. — PLaSTRON à tabule, noir, demi-bombé, d'homme de pied ; une lame d'aisselle. XVI<sup>e</sup> siècle.

321. — BOURGUIGNOTTE-CALOTTE à nasal mobile et large garde-nuque lamé. Type hongrois du XVII<sup>e</sup> siècle, appelé *zucchetto*.

322. — EPÉE ; lame à section de losange et à double tranchant ; talon portant la marque : + FEDERICO | + PICININO sur deux écussons ovales. Monture à *pas-d'âne* et anneau oblique, complétée par cinq gardes inférieures et trois supérieures ; pommeau lisse. XVII<sup>e</sup> siècle.

Long. m. 1,25.

323. — EPÉE ITALIENNE. Deux quillons à section carrée forment la garde ; pommeau méplat rectangulaire présentant d'un

côté un médaillon ciselé: figure de saint Georges à cheval terrassant le dragon; de l'autre un ornement circulaire à jour; le centre du pommeau, évidé, servait probablement à renfermer une relique dans les armes de type semblable. Poignée en corne avec ornements en bronze. Traces de dorures sur le pommeau et les quillons. Pièce rare du XVI<sup>e</sup> siècle.

Long. m. 1,03.

324. — EPÉE; lame à section hexagonale et courte cannelure, portant la légende: IESVS . IESVS ... Monture à *pas-d'âne*; la garde inférieure porte deux petites coquilles percées de croix. Quillons en sens inverse; pommeau ovoïde à pans. Poignée torse. Commencement du XVII<sup>e</sup> siècle.

Long. m. 1,28.

325. — EPÉE. Lame à section de losange se retrécissant à la moitié inférieure. Monture à *pas-d'âne* et rouelle oblique; garde à plusieurs branches et arc de jointure se terminant en brise-épée; un quillon recourbé vers la lame. XVII<sup>e</sup> siècle.

Long. m. 1,21.

326. — EPÉE. Lame à section hexagonale. Coquille hémisphérique ajourée à ramages; *pas-d'âne* et deux quillons droits. Pommeau ovoïde orné de palmettes sculptées. XVII<sup>e</sup> siècle.

Long. m. 1,31.

327. — EPÉE. Lame cannelée formée d'une large coquille relevée vers le pommeau et portant un aigle en bronze sculpté; une autre coquille plus petite du côté opposé; quillons recourbés en sens inverse. Fourreau en cuir. XVIII<sup>e</sup> siècle.

Long. m. 1.

328. — EPÉE. Lame à section lenticulaire aplatie; deux quillons droits repliés à crochet vers la lame. Pommeau méplat quadrangulaire. XV<sup>e</sup> siècle.

Long. m. 0,86.

329. — BELLE DAGUE (*langue de bœuf*). La lame, à deux tran-

chants, large 9 cent. à sa naissance et longue 54 cent., est allégée de cinq rainures centrales acostées. Soie méplate portant des trous pour fixer la garniture, qui manque. XV<sup>e</sup> siècle.

330. — DEUX DAGUES du XVII<sup>e</sup> siècle: l'une a la poignée garnie d'une calotte en bronze surmontée d'une croix.

331. — RONDELLE à dard, centre convexe présentant une rosace au milieu. Clous-rosettes en bronze. XVI<sup>e</sup> siècle.

Diam. m. 0,53.

332. — BRANDESTOC ITALIEN à trois lames. La hampe formée d'un cylindre, évasé dans le haut, se termine par une frise d'ornements ciselés. La tête du ressort a la forme d'un singe. La partie inférieure de la hampe est en bois munie d'une virole en fer. XVI<sup>e</sup> siècle.

Haut. m. 2,05.

333. — HACHE D'ARMES (*mancaia*) allemande. Large fer à tranchant droit; emboîtement hexagonal continué sur le manche, qui est cylindrique dans le reste de sa longueur. Virole avec anneau à suspension. XVI<sup>e</sup> siècle.

Larg. du tranchant cent. 28.

334. — MASSE D'ARMES à sept ailes à angle aigu (une manque). Manche cylindrique contenant un stylet vissé sur la poignée. XVI<sup>e</sup> siècle.

Long. m. 0,60.

335. — PERTUISANE vénitienne de sergent. Base contournée et portant des armoiries différentes. XVII<sup>e</sup> siècle.

Long. du fer m. 0,32.

336. — BEAU CORSEQUE. Lame à arête longue 72 centimètres. XVI<sup>e</sup> siècle.

337. — HALLEBARDE à lame quadrangulaire longue 75 cent., acostée à sa base de deux crochets; quatre brides sur la hampe carrée. XVII<sup>e</sup> siècle.

338. — ARBALÈTE à main; arbrier en bois portant une jolie incrustation en ivoire, oiseaux et rinceaux; sous-garde en métal jaune. Fin du XVII<sup>e</sup> siècle.
339. — MOUSQUET à rouet, à large crosse cintrée. Canon taillé en carré dans sa partie inférieure; platine extérieure. Monture en bois de noyer incrusté d'ivoire gravé: animaux et feuillages. Fin du XVII<sup>e</sup> siècle.  
Calibre mill. 18.
340. — MOUSQUET ALLEMAND à rouet. Canon taillé en carré. Platine intérieure. Monture en bois de noyer incrusté d'ivoire. Sujets de vénerie, griffons et autres ornements. XVII<sup>e</sup> siècle.  
Calibre mill. 18.
341. — CORBIN A Poudre en corne de cerf gravée; halte de chasseurs; du côté opposé, tritons portant des cornes de fruits. (Manquant de la monture). XVII<sup>e</sup> siècle.
342. — BEL EPERON à très large molette ajourée, se terminant en huit pointes de flèche. XVI<sup>e</sup> siècle.
343. — DAGUE-PISTOLET à ressort, en fer.
344. — PAVOIS en bois peint et doré; lion debout couronné et bandé de trois astres.  
Haut. m. 1,18.

## OBJETS DIVERS.

### PORCELAINES EUROPÉENNES, FAIENCES. TERRES CUITES OBJETS DIVERS EN ARGENT, ETC.

345. — VASE ovoïde à couvercle en porcelaine. Il est décoré d'une branche de fleurs grimpantes en relief et de deux anses à feuilles d'eau repliées. Le couvercle surmonté d'un bouquet de roses en relief est ajouré; de l'eau jaillit de ses ouver-

tures. Base formée par une cascade d'eau. Pièce rare marquée de la fabrique de Berlin, marquée. XVIII<sup>e</sup> siècle.

Haut. m. 0,44.

346. — SERVICE A CAFÉ en ancienne porcelaine de Vienne; décoration de fleurs et de dorures sur fond blanc. Il se compose d'une Cafetière, d'un Pot à Lait, d'un Sucrier et de 12 Tasses avec Soucoupes.
347. — GRAND ET BEAU PLAT en porcelaine de Saxe. Au centre, trois médaillons à paysages; bord contourné, décoration en or.  
Diam. cent. 0,39.
348. — PLAT en porcelaine. Vue du Palais de Portici; bord contourné à guirlandes de fleurs et filets d'or et en couleurs. Fabrique de Capodimonte.
349. — PLAT en porcelaine. Marine avec palais; bords contournés à bouquets de petites fleurs et dorures. Fabrique de Naples.
350. — QUATRE GRANDS PLATS en faïence, armoiries; décorations bleues sur fond blanc. Ancienne fabrique de Savone.
351. — QUATRE PLATS, pareils aux précédents.
352. — SIX PLATS de grandeur moyenne; même décoration.
353. — SIX PLATS pareils.
354. — QUATRE PLATS pareils.
355. — SIX PLATS pareils, plus petits.
356. — SIX PLATS pareils.
357. — SEPT PLATS pareils.
358. — DEUX VASES en faïence, avec manche et bec; l'un dé-

coré en bleu, couleur sur couleur, avec des armoiries; l'autre porte des ornements polychromes.

359. — VASE italo-grec campaniforme. Deux anses formées par des tiges nouées, dont la supérieure se termine par deux petites têtes; panse à godrons étroits en relief. Frise supérieure formée de tiges colorées jaune entrelacées et deux têtes d'Aphrodite, ton naturel. Couverte noire.

Haut. m. 0,20.

360. — VASE campanien à deux anses en terre cuite à couverte rouge et décoration en noir; sur la panse sujets à figures; col orné de palmettes.

Haut. m. 0,43.

361. — VASE ÉTRUSQUE à deux anses, en terre cuite, de forme ovoïde tronquée; le corps est décoré de sujets à figures et d'une chèvre en noir sur fond rouge.

Haut. m. 0,40.

362. — ÉNOCHOÉ en terre cuite; sujet de figures en noir sur fond rouge sur le devant. Couverte noire.

363. — DEUX ÉNOCHOÉS en terre cuite; couverte brune opaque.

Haut. m. 0,29.

364. — VASE de *bucchero*; deux anses reliées à l'orifice du goulot.

365. — VASE à goulot et à une anse en terre cuite de Nola (*bucchero*).

Haut. m. 0,25.

366. — TRÈS BELLE PENDULE en bronze sculpté et doré au feu. Elle est formée par une bigue de Pégases sur des nuages conduit par une nymphe couronnée de roses et tenant un flambeau; le cercle de la roue antérieure forme le cadran. Base rectangulaire. Époque Louis XVI.

Haut. m. 0,43 long. 0,43.



367. — PENDULE et DEUX CANDÉLABRES à six branches en bronze sculpté et doré; riche décoration à feuillages et volutes. Magnifique garniture pour cheminée. Bases en bois sculpté et doré. Style Louis XV.
368. — BEAU CRUCIFIX en bronze ciselé et doré; les extrémités de la croix portent des bustes en bas-relief; boule ornée d'arabesques; base triangulaire décorée de mascarons posant sur trois pattes de lion. Travail du XVII<sup>e</sup> siècle.  
Haut. m. 0,57.
369. — MONTRE de table de forme ronde en bronze doré à deux étages, dont le supérieur contient les clochettes et le cadran; l'inférieur est entièrement gravé de fleurs et d'arabesques. XV<sup>e</sup> siècle.
370. — LA PIÉTÉ. Plaquette ronde en bronze doré; bas-relief représentant la Vierge soutenant le corps du Christ; à ses côtés deux anges. Cadre en bronze doré. XVII<sup>e</sup> siècle.
371. — LA PRUDENCE; statuette en bronze doré; elle appuie la main droite sur un joug et du bras gauche elle soutient un miroir. Base en marbre. XVII<sup>e</sup> siècle.  
Haut. m. 0,19.
372. — CANDÉLABRE à deux branches, en bronze ciselé et doré. Mascarons, guirlandes de fruits et volutes; base circulaire à arabesques, oves et feuillages. Beau travail du XVI<sup>e</sup> siècle.
373. — DEUX STATUETTES en bronze représentant des prophètes; bases triangulaires. XVII<sup>e</sup> siècle.
374. — DEUX MODÈLES en cire: Les forces d'Hercule (attribuées à Samson). Dans l'un des groupes le héros est représenté enlevant les chevaux de Diomède; l'autre le représente broyant la gueule au lion de Némée. Sur le rocher qui soutient le corps du lion on lit l'inscription suivante: AMARO LABORE DVLCIS SANSONI VICTORIA || CONVIVALI QVONDAM AENIGMATI || MATERIAM DEDIT || IN HOC AVTEM TYPO NVDAE

VERITATI || ARGUMENTVM SVFFICITVR || DE TE PRINCEPS ||  
 SÆCVLI NOSTRI || AMARITIEM || BARBERINIS APIBVS || ASPERSA  
 DVLCEDINE || TEMPERARI. — XVI<sup>e</sup> siècle.

Ces deux pièces originales, exécutées par le célèbre GIAM-BOLOGNA (1524-1608), proviennent de la famille Barberini, qui commanda à l'artiste ces groupes destinés à être reproduits en bronze, ce qui ne fut jamais exécuté.

Haut. m. 0,62.

375. — COUPE avec couvercle, en argent sculpté et ciselé, à mascarons et ornements divers. Haut pied formé par une figure de guerrier; une autre figure semblable surmonte le couvercle.

Poids gr. 457.

376. — MONTRE en argent: boîte et contre-boîte à ornements de feuillages ajourés; cadran sculpté portant la marque: FIRSTEN FELDER FRIDBERG FECIT. Fabrique allemande de la première moitié du XVIII<sup>e</sup> siècle.

377. — JOLIE MONTRE en or à répétition pour dame avec très fin émail: vase et fruits sur fond vert pois. Double tour de demi-perles. Epoque Louis XV.

378. — PENDANTS D'OREILLES des Abruzzes en argent doré. XVIII<sup>e</sup> siècle.

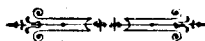
379. — DEUX SALIÈRES en argent ciselé à mascarons et festons. Quatre pattes d'aigle.

Poids gr. 292.

380. — TABATIÈRE en argent ciselé et doré; sur le couvercle, idylle gravée.

Poids gr. 103.

381. — BAGUE avec rosace ornée de rubis montés en argent.



# CINQUIÈME JOUR DE VENTE

VENDREDI 26 AVRIL 1895



## MEUBLES

### BOIS SCULPTÉS, COFFRES, OBJETS D'AMEUBLEMENT.

382. — PILASTRE DE CHŒUR en bois de noyer sculpté. Saint Christophe portant sur ses épaules le Sauveur; les pieds sont posés sur une colonnette carrée à lignes brisées; au-dessous, deux cicognes en sautoir. - Exemple rare de sculpture remontant à l'époque normande du XII<sup>e</sup> siècle.

Haut. m. 2,05.

383. — TRÈS BELLE STALLE DE CHŒUR en bois de noyer sculpté. Forme de trône, dont la partie inférieure est décorée de pilastres cannelés et de volutes; le dossier, très élevé, porte des armoiries. Le tout est surmonté d'un abat-voix en forme d'entablement à moulures en partie sculptées, soutenu par deux colonnettes d'ordre ionique cannelées, et par deux pilastres. Beau travail du XVII<sup>e</sup> siècle.

Haut. m. 2,56, larg. m. 1,38.

384. — GRAND ET BEAU COFFRET en ébène incrusté en écaille. Façade architectonique ornée de deux colonnettes corin-

thiennes avec chapiteaux et bases en bronze doré, surmontées d'un fronton. XVII<sup>e</sup> siècle.

Haut. m. 0,92 × 1,35.

385. — COFFRE DE MARIAGE en bois de noyer sculpté à godrons; au centre, écusson armorié dans une guirlande. XVII<sup>e</sup> siècle.

386. — PARTIE ANTÉRIEURE D'UN COFFRE DE MARIAGE gothique en bois de noyer sculpté à basse taille; armoiries et rosaces séparées par des bandes verticales. XV<sup>e</sup> siècle.

Haut. m. 0,38 × 1,75.

387. — PARTIE ANTÉRIEURE D'UN COFFRE DE MARIAGE en pastille dorée, divisée en compartiments romboïdaux ayant au centre des aigles. XV<sup>e</sup> siècle.

Haut. m. 0,43, larg. 1,84.

388. — TRÈS BEAU MEUBLE-CABINET en bois de noyer à quatre vantaux; incrustations de bois *angelino* représentant les figures symboliques de la Musique, de la Tragédie, de la Danse et de la Comédie, entourées de guirlandes de fleurs; les deux côtés sont aussi incrustés de médaillons et de fleurs. Charmant travail du XVIII<sup>e</sup> siècle.

Haut. m. 2,20 × 1,55.

389. — GRANDE TABLE de centre en bois de noyer; pourtour sculpté à godrons. Les quatre pieds perpendiculaires en forme de balustre, reliés deux à deux, posent chacun sur deux griffes de lion. XVII<sup>e</sup> siècle.

Long. m. 2,30 × 0,95.

390. — TABLE de centre en bois de noyer sculpté à trois tiroirs; pieds à balustres. XVII<sup>e</sup> siècle.

Long. m. 1,30 × 0,73.

391. — FAUTEUIL à accoudoirs en bois de noyer recouvert en cuir. Le dossier est décoré aux petits fers et doré; au centre un grand cartouche avec de petites figures, des festons et des rinceaux. Feuilles en bois sculpté et doré. Fin du XVI<sup>e</sup> siècle.

392. — CHAISE en bois de noyer, recouverte en cuir retenu par des clous en cuivre jaune; sur le dossier, écusson armorié en or; montants sculptés à feuillages. XVII<sup>e</sup> siècle.
393. — FAUTEUIL en bois de noyer à accoudoirs soutenus par des colonnettes sculptées; au devant, frise sculptée à feuillages. Plan et dossier recouverts en cuir retenu par des clous en cuivre jaune; montants du dossier terminés par des feuilles d'acanthé. XVI<sup>e</sup> siècle.
394. — CHAISE à dossier élevé en bois de noyer sculpté; trois cartouches contournés à ornements gravés. Coussin en damas rouge. XVII<sup>e</sup> siècle.
- 394-A. — CHAISE à dossier élevé; même ornementation que la précédente.
395. — JOLIE PETITE EPINETTE en bois de noyer; clavier en ivoire et ébène. XVII<sup>e</sup> siècle.
396. — PETITE COMMODOE en bois de noyer incrusté de bois différents. XVIII<sup>e</sup> siècle.
397. — GRAND SUPPORT (*sgabellone*) en bois sculpté et doré, mascarons, volutes et festons; base à griffes de lion.  
Haut. m. 1,55.
398. — DEUX CONSOLES d'angle en bois sculpté et doré; étagère superposée à trois tablettes.

## TABLEAUX.

### ÉCOLE OMBRIENNE

(XV<sup>e</sup> siècle).

399. — SAINT FRANÇOIS D'ASSISE debout, tenant une croix; en bas, quatre pieux personnages agenouillés. Belle peinture à la détrempe sur fond doré.  
Bois, haut. m. 1,15 × 0,40.

400. — SAINT BERNARDIN debout; près de lui quatre pieux personnages agenouillés. Belle peinture à la détrempe faisant pendant avec la précédente.

Bois, haut. m. 1,15 × 0,40.

#### ÉCOLE SIENNOISE

(XV<sup>e</sup> siècle).

401. — LA CRUCIFIXION. Le Christ sur la croix et sept autres saints. Belle peinture à la détrempe, fond d'or. Cadre cuspidé en bois sculpté et doré.

Bois, haut. m. 0,56 × 0,24.

#### ÉCOLE FLORENTINE

(XV<sup>e</sup> siècle).

402. — GRAND TABLEAU D'AUTEL (*Ancône*). Il est formé par cinq registres, en forme de niches séparées par des pilastres sculptés et dorés. Dans celle du milieu est représentée la Vierge assise de face tenant sur ses genoux le Divin Enfant; dans les autres, quatre figures de Saints debout. Chaque niche est surmontée de compartiments correspondants; au centre, demi-figure du Père Eternel; latéralement, des bustes de Saints. Couronnement de style gothique en bois sculpté et doré. Peinture à la détrempe sur fond doré; malheureusement très endommagée.

Haut. m. 2,35, larg. m. 2,10.

MENZOCCHI (François) da Forli.

(XVI<sup>e</sup> siècle).

403. — LA SAINTE FAMILLE. La Vierge assise tenant sur ses bras l'Enfant Jésus qui joue avec le petit Saint Jean et un agneau; au fond, à gauche, Saint Joseph dormant. Magnifique peinture parfaitement conservée, due au pinceau du célèbre disciple de Jérôme Genga, signée: FRANC. MENZOCCHI FORLIVII. F. 1535. Cadre en bois sculpté et doré.

Toile, haut. m. 1 × 0,80.

ÁLBANI (François)

(1578-1660).

404. — L'ENLÈVEMENT DE GALATHÉE. Elle est mollement assise sur un char à deux roues traîné par un triton, entouré de petits amours. Peinture d'une grande finesse et d'une souplesse admirable, surtout dans la figure de Galathée. Cadre doré.

Haut. m. 0,37 × 0,47.

405. — LE REPOS DE GALATHÉE. Elle est représentée couchée dans une pose charmante, dormant sous un arbre; auprès d'elle un triton poursuivant une nymphe. Fond de rivage avec figures. Peinture faisant pendant avec la précédente. Cadre doré.

Haut. m. 0,37 × 0,47.

PIAZZETTA (J.-B.)

(1683-1754).

406. — TÊTE DE VIEILLARD. Peinture très expressive d'un beau coloris.

Toile, haut. m. 0,42 × 0,31.

## ÉTOFFES.

407. — BELLE FRISE; application de rinceaux à fleurons en soie rouge sur fond jaune; frange en argent doré. XVI<sup>e</sup> siècle.

Long. m. 2,30, haut. m. 0,28.

408. — CHASUBLE et MANIPULE en brocatelle; fond jaune à desins bleus et verts. XVII<sup>e</sup> siècle.

409. — CHASUBLE, deux dalmatiques, deux étoles, un manipule et une bourse en soie blanche; ramages fleuris en soie de couleur et galons d'argent. XVIII<sup>e</sup> siècle.

410. — CHAPE en soie blanche tissée à raies de couleur rouge et fleurs; galons en argent. XVII<sup>e</sup> siècle.
411. — CHASUBLE, étole et manipule en soie blanche; fleurs brodées en relief en argent. XVIII<sup>e</sup> siècle.
412. — CHASUBLE, toile et manipule en soie blanche; oiseaux et bouquets de fleurs brodés en argent. XVIII<sup>e</sup> siècle.
413. — GRAND COUSSIN oriental ancien, pour divan, en soie rose, entièrement recouvert d'une riche ornementation brodée en or, sigles et inscriptions. Une longue légende brodée de même tout autour des bords.  
Long. m. 2,55, larg. m. 0,80.
414. — TAPIS en soie, dessin de fleurs de couleur sur fond vert clair. Epoque Louis XVI.  
M. 1,02 × 1,02.
415. — TAPIS en velours jaune contretailé à petit dessin.  
Long. m. 1,25 × 1,15.
416. — PETIT TAPIS en soie, fleurs sur fond gris clair.  
Long. m. 1,05 × 0,85.

## ARMES ET ARMURES.

417. — DEMI-ARMURE BLANCHE, composée d'une bourguignotte à crête et à oreillères, d'un colletin, d'épaulières, de brassards complets, de gantelets, d'une cuirasse à plastron pointu et de tassettes-écrevisses. XVI<sup>e</sup> siècle.
418. — PLASTRON de cuirasse bronzé, à *cosse de pois*; une lame d'aisselle et rosettes en cuivre jaune. XVII<sup>e</sup> siècle.
419. — CABASSET: bandes gravées à ornements de sujets militaires. XVI<sup>e</sup> siècle. (Très rouillé).



420. — GRILLE d'un armet allemand, portant un renflement pour le nez. Traces de dorures. XVI<sup>e</sup> siècle.

421. — RAPIÈRE; lame allégée d'une profonde gouttière creusée à compartiments évidés, et portant la légende:

VA < > LE < > NC < > IA.

Monture à *pas-d'âne*; corbeille ciselée et ajourée, deux quillons droits et arc de jointure. Pommeau méplat en hauteur, ciselé. Fin du XVI<sup>e</sup> siècle.

Long. m. 1,14.

422. — GRANDE EPÉE à deux mains. Garde de deux quillons légèrement cintrés vers la lame et de quatre anneaux renflés au milieu, ainsi que les bouts des quillons; poignée recouverte en cuir. Lame munie de deux forts ailerons. Commencement du XV<sup>e</sup> siècle.

Long. m. 1,81.

423. — EPÉE. Monture à deux coquilles repoussées et ajourées; deux garde-main supérieurs en arc, réunis par une tige oblique et fixés au pommeau. La lame, à un tranchant et un quart, est cannelée sur le dos; elle porte sur les plats répétée la signature: *Peter Munich me fecit Solingen*, et plusieurs emblèmes, ainsi que des versets tirés des Livres Saints. Fin du XVII<sup>e</sup> siècle.

Long. m. 1,04.

424. — EPÉE. Petite coquille percée; garde superposée circulaire et un seul quillon recourbé vers la lame; les extrémités terminent à larges volutes. Pommeau méplat en hauteur. XVII<sup>e</sup> siècle.

Long. m. 1,09.

425. — EPÉE. Monture à *pas-d'âne*; les branches, méplates, renflées sur le devant et ornées de nervures à distances, sont élégamment tournées autour de la poignée; fusée en corne torse. Lame à talon. XVII<sup>e</sup> siècle.

Long. m. 1,19.

426. — EPÉE. La lame, à courte cannelure, est signée: MONTEREI. Jolie coquille ciselée et ajourée; quillons droits et garde supérieure. Pommeau ovoïde orné au poinçon. Fin du XVI<sup>e</sup> siècle.

Long. m. 1,21.

427. — EPÉE. Deux quillons en bronze de section rectangulaire recourbés vers la lame; fusée en corne, rayée, pommeau lenticulaire en bronze. Lame à double tranchant. XV<sup>e</sup> siècle.

Long. m. 0,75.

428. — BELLE DAGUE main-gauche. Coquille remontante sculptée à godrons, gravée à feuilles d'acanthé sur le bord; dans le haut un crochet *brise-épée*; quillons droits, tors aux extrémités. La poignée est recouverte de peau de requin fixée par quatre tigelles contournées à oves. Pommeau taillé à segments. Lame à un fil et un tiers, le dos dentelé à scie; talon crénelé ayant un creux pour le pouce percé d'une fleur de lis. Monture et talon dorés. Belle pièce du XVII<sup>e</sup> siècle.

Long. m. 0,54.

429. — RONDELLE convexe, gravée: cinq compartiments rayonnants, divisés par des cariatides; ornements à médaillons, bustes, mascarons, etc. entrelacés par des motifs de volutes. Bord échancré; rosettes en cuivre jaune. XVI<sup>e</sup> siècle.

Diam. cent. 60.

430. — BELLE HACHE DE PARADE de mineur saxon, dite *Bergbarte*. Fer gravé à l'eau forte, portant une croix percée. Manche incrusté en os gravé: sujets religieux, emblèmes armoriaux saxons et le nom du propriétaire: MELCHIOR SCHMOL. XVII<sup>e</sup> siècle.

Long. m. 0,92.

431. — MARTEAU D'ARMES. Tête à section de losange; *bec-de-perroquet* et maillet muni de quatre pointes de choc; elle est ornée de bandes de bronze disposées en chevrons et fixées par quatre brides sur le manche recouvert de velours jaune. Virole avec anneau de suspension. XV<sup>e</sup> siècle.

Long. m. 0,57.

432. — MASSE D'ARMES à sept ailes. Manche cylindrique; poignée cannelée en spirale entre deux bourrelets; pommeau taillé en pyramide octogonale. Commencement du XVI<sup>e</sup> siècle.  
Long. m. 0,59.
433. — BRANDESTOC italien. Un cylindre, évasé à l'orifice supérieur, contient trois lames disposées en guise de trident: les plus petites portent la marque: AL · SEGNO · DEL · GAT. XVI<sup>e</sup> siècle.  
Haut. totale m. 2,10.
434. — GRAND FAUCHARD, type vénitien. Dos muni d'un aileron et contourné dans sa partie supérieure; boutons de métal rivés à *zig-zag* sur la lame et réunis par des tiges en métal; la pointe se replie en crochet tranchant sur le dos. Hampe recouverte en partie de velours vert, garnie de frange, rosettes et têtes de clous. XVIII<sup>e</sup> siècle.  
Long. du fer m. 0,83.
435. — GRAND FAUCHARD, faisant pendant au précédent.
436. — ARBALÈTE À GALET en fer; mécanique à levier extérieur. Pièce de couche en bois portant une plaquette en nacre armoriée. XVII<sup>e</sup> siècle.
437. — MOUSQUET ALLEMAND à rouet, pour dame. Canon à huit rayures, taillé en carré sur toute sa longueur. Platine à rouet extérieur gravée. La monture à *pied-de-biche* est décorée de quelques incrustations en ivoire gravé. XVII<sup>e</sup> siècle.  
Calibre int. mill. 9, ext. mill. 25.
438. — ARQUEBUSE ALLEMANDE à rouet. Canon taillé en carré. Platine intérieure gravée: sujets de chasse. Monture en bois de noyer, incrustations en ivoire gravé: quadrupèdes et ornements divers. XVII<sup>e</sup> siècle.  
Calibre int. mill. 18, ext. mill. 28.
439. — BEAU PISTOLET à rouet. Canon taillé en carré légèrement évasé, en partie gravé (traces de dorures). Platine extérieure.

Gracieuse monture en bois de noyer décorée d'incrustations en ivoire : figures, animaux, etc. ; crosse ovoïde taillée à pans. Crochet latéral. Commencement du XVII<sup>e</sup> siècle.

440. — AMORÇOIR ALLEMAND en forme de gourde. Noyer incrusté d'ivoire et d'ébène. Sur un côté, au milieu, une médaille en bronze sur laquelle sont représentées onze forteresses autrichiennes et hongroises. Bouchon en ivoire. XVII<sup>e</sup> siècle.

441. — DRAPEAU oriental en étoffe verte très claire ; applications de lettres et ornements découpés en étoffe blanche, rouge et jaune. Fer de lance acosté de deux crochets formant croissant ; hampe en bois. — Ce drapeau, enlevé aux Turcs à la bataille de Lépante, 7 octobre 1571, était jadis exposé au pourtour de la nef centrale de l'église de la Victoire de Rome. XVI<sup>e</sup> siècle.

Dimens. du drapeau m. 1,80 × 1,80.

442. — DRAPEAU en soie rouge se terminant en pointe. Les armoiries du Pontife Pie VII, celles du Sénat Romain et d'un cardinal sont peintes en couleurs des deux côtés. La partie inférieure est en soie jaune découpée et représente un pont surmonté des figures de Saint Pierre et de Saint Paul. Enseigne du *Rione Ponte* de Rome. Fer de pertuisane.

Long. m. 2,50.

## OBJETS DIVERS.

### BRONZES, PORCELAINES, FAIENCES, TERRES CUITES, ETC.

443. — GRAND ET BEAU BUSTE en bronze du Pape Urbain VIII (Maffeo Barberini). Il est représenté regardant à gauche, la tête coiffée du *camail* et portant le petit manteau (*mantelina*) doublé d'hermine ; sur l'étole, des emblèmes religieux et autres ornements ciselés en bas-relief. Œuvre magnifique

d'une exécution parfaite des célèbres artistes *Laurent Bernini* et *Alexandre Algardi*. XVII<sup>e</sup> siècle.

Haut. m. 1,04.

*Voir la Phototypie Pl. n. 3.*

444. — STATUETTE en bronze d'Hercule, la main gauche appuyée sur la massue et le bras droit sur une colonnette. XVII<sup>e</sup> siècle. Belle patine noire. Colonnette et socle en jaune antique.

Haut. m. 0,29.

445. — BATTANT gothique en fer forgé; XIV<sup>e</sup> siècle. Dragon ailé en relief; plaque ajourée représentant une fenêtre gothique. Pièce très rare.

446. — PAIRE DE BATTANTS en fer ciselé, se terminant par des têtes de griffons. XVI<sup>e</sup> siècle.

447. — STATUETTE en bronze doré représentant le Rédempteur. Socle en vert et jaune antique. XVII<sup>e</sup> siècle.

448. — STATUETTE DE DÉESSE en bronze, diadémée, cuirassée et vêtue de la chlamyde: un sceptre dans la main gauche. Travail du XVII<sup>e</sup> siècle.

Haut. m. 0,14.

449. — ENCRIBER vénitien de bronze orné d'une figure d'homme combattant et d'un lion couché; base triangulaire sur trois pattes de lion. XVII<sup>e</sup> siècle.

450. — FER A REPASSER à fourneau. Il est décoré de rosaces et autres ornements en fer forgé. Pièce peu commune du XVIII<sup>e</sup> siècle.

451. — CANDÉLABRE à trois branches; plantes ornées de fleurs et de ramages soutenant les bobèches; sur la base, deux figurines de Cupidon habillées en bergères. Très belle pièce à tout relief en ancienne porcelaine de Saxe.

Haut. m. 0,22.

452. — DEUX GROUPES en porcelaine: homme et femme ayant à leurs côtés des enfants. Ancienne porcelaine de Venise.
453. — STATUETTE de Saint Jean Chrysostome en porcelaine. Ancienne fabrique de Saxe.  
Haut. m. 0,17.
454. — SERVICE À CAFÉ en porcelaine. Fond noir décoré de figures dans le style étrusque en couleur bleue et autres ornements et filets en or. L'intérieur des tasses et les bords des autres pièces sont dorés. Il est ainsi composé: une cafetière, un pot à lait, un sucrier, quatre tasses avec soucoupes, et un plateau sur quatre pattes de lion. Service complet signé: *Degoty à Paris*, d'une finesse d'exécution parfaite; époque Empire.
455. — POT À LAIT en porcelaine; décor de figures et oiseaux. Très belle pièce rare, signée: *Ven.<sup>a</sup>* (Fabrique de Venise).
456. — GRAND PLAT en faïence; armoiries polychromes au centre d'une décoration verte sur fond blanc. Ancienne fabrique de *Castelli*.  
Diam. m. 0,44.
457. — PLAT en faïence: paysage. Ancienne fabrique de *Castelli*.  
Diam. m. 0,32.
458. — PLAT en faïence de *Castelli*; sujet religieux.
459. — GRAND PLAT en faïence. Paysage avec architecture. Ancienne fabrique de *Castelli*.  
Diam. m. 0,44.
460. — DEUX PETITS PLATS en faïence polychrome; paysage et petits amours volant. Ancienne fabrique de *Castelli*.
461. — DEUX PETITS PLATS en faïence polychrome. Berger et bergère; bords à petits amours et fleurs. Ancienne fabrique de *Castelli*. Cadre en bois doré.

462. — DEUX PETITS PLATS en faïence: paysages. Ancienne fabrique de *Castelli*.
463. — DEUX PETITS PLATS en faïence polychrome; paysage et petit amour. Ancienne fabrique de *Castelli*.
464. — PETIT PLAT en faïence des Abruzzes; paysage.
465. — PLAQUETTE rectangulaire en faïence; paysage avec pâtres et chèvres. Ancienne fabrique de *Castelli*.  
Dimens. m. 0,19 × 0,22.
466. — LARGE COUPE étrusque en terre cuite à piédouche et deux anses; couverte noire brillante. Elle est ornée à l'extérieur de six figures drapées et de palmettes rouges; à l'intérieur, figure drapée au centre d'un tour de grecques. Pièce rare et intacte.  
Dimens. m. 0,23, haut. m. 0,09.
467. — CENOCHOË italo-grec en terre cuite, de forme élégante. Sur la panse, Pégase allant à gauche, peint en blanc, palmettes en rouge; col orné d'une frise en rouge et de godrons en blanc. Anse surélevée se reliant à l'orifice du vase. Couverte noire.  
Haut. m. 0,37.
468. — CENOCHOË en terre cuite, même dessin que le précédent. Sur la panse, tête radiée et deux ailes.  
Haut. m. 0,37.
469. — VASE italo-grec ovoïde taillé, à deux anses horizontales; couverte noire. Il est entièrement recouvert de godrons très étroits en relief, interrompus par une bande dentelée à flots. Autour du bord, même frise que le vase précédent.  
Haut. m. 0,25.
470. — URNE CINÉRAIRE en terre cuite de forme rectangulaire. Sur le devant, groupe de quatre figures en haut-relief; figure de femme couchée, sur le couvercle. Epoque romaine.

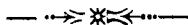
471. -- COUPE à deux anses et à couvercle; terre cuite de Nola à couverte noire brillante.  
Haut. m. 0,13.
472. — COUPE à piédouche en terre cuite noire (*bucchero*).  
Haut. m. 0,16.
473. — BOUCLES D'OREILLES en or avec pierreries.
474. — PETITE PALETTE en argent ciselé.  
Poids gr. 33.
475. — PETIT SCEAU en argent repoussé.  
Poids gr. 87.
476. — PENDANTS D'OREILLES; ambre montée en argent.
477. — MÉDAILLON en émail sur cuivre: buste de Vitellius à droite. Fabrique de Limoges. XVII<sup>e</sup> siècle.
478. — OUTIL en ivoire surmonté de deux figurines sculptées.  
XV<sup>e</sup> siècle.
479. — CARNET en ivoire monté en argent et porte-crayon.





# SIXIÈME JOUR DE VENTE

SAMEDI 27 AVRIL 1895



## MEUBLES, BOIS SCULPTÉS ET OBJETS D'AMEUBLEMENT.

480. — COFFRET en ébène. La partie antérieure présente une perspective architectonique, le centre est orné d'une niche flanqué de pilastres et surmonté d'une loge à balustre; il s'ouvre à vantail; l'intérieur est décoré de figures peintes et d'ornements en ivoire; au fond une fontaine; incrustations en bois de différentes couleurs. Beau travail du XVII<sup>e</sup> siècle.

Haut. m. 0,60, larg. 1,11.

481. — DEUX GRANDES ET MAGNIFIQUES TORCHÈRES de belle forme en bois doré; riche ornementation sculptée à têtes d'anges, feuillages et festons; sur la base, les armoiries couronnées des *Della Rovere* ducs d'Urbin. Très belle exécution du XVII<sup>e</sup> siècle.

Haut. m. 1,98.

482. — CIBOIRE en bois sculpté; l'intérieur représente une très jolie chapelle à dessin architectonique dorée et en partie décorée d'ornements peints; au fond un petit autel à arc cintré soutenu par quatre colonnettes. Plafond doré à compartiments rectangulaires; pavé peint imitant le marbre. Corniche sculptée et dorée. XVII<sup>e</sup> siècle.

483. — TRÈS BEAU HAUT-RELIEF en bois peint et doré. Le Père Eternel dans une gloire d'anges; têtes de séraphins et rosaces. XVI<sup>e</sup> siècle.

Haut. m. 1,08 × 0,66.

484. — DEUX ANGES en bois sculpté, peint et doré. XVI<sup>e</sup> siècle.

Haut. m. ,070

485. — CAISSON (*cassapanca*) à dossier élevé en bois de noyer sculpté. Le devant est décoré d'une frise à feuillages encadrée et de mascarons. Dossier élevé ajouré; au centre l'Assomption. XVII<sup>e</sup> siècle.

486. — ECRIN gothique en bois peint et doré; sur le devant trois rosaces ajourées de dessin différent.

Haut. m. 0,26, larg. 0,50.

487. — PETIT CAISSON (*cassapanca*) à dossier élevé en bois; décoration de pastille dorée, dans le style du XV<sup>e</sup> siècle; sur le dossier un écusson armorié; au pourtour du siège, une suite d'arcades à vases de fleurs et grillages. Coussin en velours vert, garni d'un galon d'argent.

488. — BEAU DRESSOIR en bois noir sculpté dans le style gothique; grand dossier élevé cuspidal; la partie inférieure s'ouvre à vantail formant crédence.

489. — CHAISE à dossier élevé en bois noir sculpté dans le style gothique et décorée d'animaux et d'ornements divers ajourés; dossier surmonté de hauts pinacles.

490. — GRANDE TABLE en bois de noyer en partie sculpté; pied en forme de lyre.

Long. m. 2,52 × 0,65.

491. — BEAU FAUTEUIL en bois de noyer sculpté; trois targes incrustées à figures d'animaux; dossier à cimaise contournée; au centre écusson sur un aigle à deux têtes. XVI<sup>e</sup> siècle.

492. — DEUX FAUTEUILS à accoudoirs en bois de noyer recouverts en cuir retenus par des clous en cuivre jaune. XVI<sup>e</sup> siècle.
493. — DEUX CHAISES en bois de noyer; dossier et partie du devant gravés. XVII<sup>e</sup> siècle.
494. — GRANDE GLACE: cadre en bois *a sbalzo*.  
Haut. m. 1,49 × 1,10.
495. — ECRITOIRE en bois de noyer incrusté en ébène et en ivoire.

## TABLEAUX.

## MICHELANGE DE CARAVAGGIO

(1569-1609)

(Attribué à)

496. — TÊTE DE PAYSAN vue presque de face coiffée d'un large chapeau; peinture d'une grande expression et d'un coloris très naturel. Cadre doré.

Toile, haut. m. 0,47 × 0,38.

497. — BUSTE DE JEUNE HOMME vu de face avec grand manteau. Peinture d'une grande force de coloris et d'un effet surprenant. Cadre doré. — Faisant pendant au précédent.

## MARIO DE' FIORI.

(Ecole de)

498. — FRUITS; dessus de porte. Cadre doré.

Toile, haut. m. 0,45 × 1,30.

## TIEPOLO (G. B.)

(Manière de)

499. — PRÉSENTATION D'UNE DAME A UN EMPEREUR; ébauche à

l'huile d'une manière franche et très bien conservée. Cadre en bois sculpté et doré.

Bois, haut. m. 0,30 × 0,22.

VAN-WITEL (Gaspar)

(1647-1736)

500. — PAYSAGE ET COURS D'EAU. Belle peinture signée: *G. V. W. Roma. 1709.* Cadre doré.

Toile, haut. m. 0,47 × 0,75.

INCONNUS.

501. — PORTRAIT D'HOMME en demi-figure; il est coiffé d'une perruque et d'un grand bonnet d'hermine; vêtement en velours cramoisi doublé d'hermine; il tient une épée à deux mains. Beau cadre sculpté et doré avec emblèmes militaires.

Toile, haut. m. 1,25 × 0,08.

502. — PORTRAIT DU CARDINAL LANTE; il est représenté assis, presque de face, la tête tournée à droite. Beau cadre en bois sculpté et doré.

Toile, haut. m. 1,27 × 0,97.

## TAPISSERIES, ÉTOFFES.

503. — GRANDE ET BELLE TAPISSERIE en laine et soie; fabrique de Bruxelles; XVI<sup>e</sup> siècle. Sujet de nombreux personnages représentant: Eléazar conduisant Rebecca à Isaac. Fond de paysage avec château; montagnes à l'horizon. Bordure composée de guirlandes de fruits et de fleurs entrelacées d'oiseaux différenst.

Haut. m. 3,56, larg. m. 4,73.

504. — BELLE TAPISSERIE représentant un sujet de chasse aux bêtes féroces; bordure à figures et feuillages. Fabrique flamande du XVI<sup>e</sup> siècle.

Haut. m. 2,70 × 3,90.

505. — BELLE TAPISSERIE en laine et soie. Paysage avec figures. Encadrement formé de deux colonnes ioniques soutenant un pavillon à festons de fruits et autres ornements. Travail très fin de la fabrique des Gobelins. XVII<sup>e</sup> siècle.

M. 4,10 × 3,20.

506. — CHASUBLE, étole et manipule en soie lamée d'argent; broderie en relief en or, arabesques et fleurs. Beau travail italien. XVIII<sup>e</sup> siècle.

507. — CHASUBLE, manipule et bourse en brocart d'argent; fleurs en soie de couleur. XVIII<sup>e</sup> siècle.

508. — BROCATELLE satinée; branchages et fleurs jaunes sur fond vert. Epoque Louis XVI.

M. 8,20 × 0,54.

509. — COUSSIN en brocatelle: dessin de ramages de couleur jaune sur fond vert.

510. — COUSSIN en satin perle, brodé en soie de couleurs.

## ARMES ET ARMURES.

511. — ARMURE d'homme de cheval, bourrelée et ornée de rosettes en cuivre jaune. Elle se compose des pièces suivantes: Armet à mézail et à gorgerin, colletin, épaulières et brassards complets, gantelets articulés, cuirasse à faucre fixe, tassettes lamées, jambières, grèves et solerets lamés. Sur le plastron à tabule est gravé un médaillon en sautoir représentant Saint Georges; du côté gauche des armoiries surmontées d'un heaume, la devise ESSE QUAM VIDERI et la marque de l'armurier composée des initiales A M entrelacées. Braconnière en maille et jupon en velours amaranthe portant des armoiries brodées. XVI<sup>e</sup> siècle.

512. — BELLE EPÉE; lame à section hexagonale, et courte cannelure, signée: + CAINO + Garde à coquille hémisphérique percée et gravée; sur les bords sont fixées deux gardes supérieures tournées à cou d'oie et se réunissant à l'arc de jointure; la coquille est traversée par les deux quillons, droits sur lesquels elle est soudée. Les branches et les quillons, méplats, sont ondulés. Type intéressant de la fin du XVII<sup>e</sup> siècle.

Long. m. 1,22.

513. — EPÉE D'ESTOC. Lame à section carrée. Monture à *corbeille* ajourée, complétée par deux branches supérieures et par deux quillons droits. La corbeille, ciselée, porte deux médaillons représentant un lion en course portant un enfant sur la groupe; galerie formé par des anneaux enlacés donnant issue aux quillons et supportant les deux branches supérieures; poignée torse. XVII<sup>e</sup> siècle.

Long. m. 1,15.

514. — BELLE EPÉE; lame portant la devise: CHRISTUS-IMPÉRAT; sur le talon: TOLEDO. Monture à *pas-d'âne* et gardes à section carrée ornées de damasquinures en or et en argent ainsi que le pommeau en forme de cône tronqué. Fusée à tresse d'argent. XVI<sup>e</sup> siècle.

Long. m. 1,20.

515. — EPÉE. Lame à section hexagonale marquée: PIETRO . HERNANDEZ. Monture à *pas-d'âne* et anneau; branches à section octogonale, dont l'arc de jointure se termine en *brise-épée*. Pommeau tronconique rayé. XVII<sup>e</sup> siècle.

Long. m. 1,17.

516. — TRÈS BELLE EPÉE. Superbe lame, large au talon, se terminant en pointe aiguë: double nervure médiane sur toute sa longueur. Talon à trois cannelures gravées au trait et dorées. Monture gravée et plaquée en argent, formée par des branches ornées de disques, complétées par deux coquilles en bronze repoussé, formant le garde-main inférieur. Pommeau piriforme taillé à pans. Pièce rare du XVI<sup>e</sup> siècle.

Long. m. 1,09.

517. — DAGUE *main gauche*. Garde formée d'une coquille ajourée remontant vers le pommeau et de deux longs quillons droits; deux branches partant des quillons entourent la coquille et se terminent en crochet brise-épée à leur jonction supérieure. Branches, quillons et pommeau martelés. La lame, à un fil et un tiers, porte un creux pour le pouce; talon crénelé muni de deux appendices torsés *brise-épée*. XVI<sup>e</sup> siècle.

Long. m. 0,55.

518. — PLASTRON très lourd d'une cuirasse de siège en fer bronzé. XVII<sup>e</sup> siècle.

519. — DOSSIÈRE D'ARMURE noire, très accollée; les lignes du dos sont très bien relevées. XVII<sup>e</sup> siècle.

520. — EPÉE dite *schiaivona*. Lame cannelée à un tranchant et un tiers, en partie gravée et allégée de trois rainures sur le dos. Pommeau en forme de targe garni de deux bossettes. XVI<sup>e</sup> siècle.

Long. m. 1,15.

521. — EPÉE à une main et demie. Longs quillons légèrement recourbés vers la lame et se terminant en spirales; deux anneaux horizontaux portent à l'intérieur le même ornement affectant la forme d'une fleur de lis. Lame hexagonale en partie cannelée. XVI<sup>e</sup> siècle.

Long. m. 1,61.

522. — DAGUE SANDEDEL. Large lame à six cannelures superposées: trois, deux et une. Garde formant croissant. Poignée recouverte de plaques d'ivoire, portant des rosettes en bronze et en fer ciselées. Beau type du XV<sup>e</sup> siècle.

Long. m. 0,65.

523. — BELLE RONDELLE. Bandes ciselées à basse-taille, rehaussées de dorures. Décoration de rubans entrelacés et de médaillons représentant les vertus cardinales et de figures allégoriques. Fonds damasquinés en argent. Bord bourrelé

orné de clous formés par des mascarons en argent. XVI<sup>e</sup> siècle.

Diam. m. 0,50.

524. — TRÈS BELLE HACHE D'ARMES de parade, d'homme de pied. Fer convexe ajouré et contourné, muni en tête d'une javeline; petit *bec-de-faucon*. Quatre longues brides sont fixées sur la hampe en bois d'acajou; virole munie d'une pointe. Pièce intacte et rare; fin du XVI<sup>e</sup> siècle.

Long. totale m. 1,60.

525. — BELLE MASSE D'ARMES GOTHIQUE. Tête à sept ailes taillées à angle. Manche et poignée cannelés et spirale. Pièce rare du XV<sup>e</sup> siècle.

Long. m. 0,70.

526. — BEAU MARTEAU-HACHE D'ARMES. Fort *bec-de-facon* et fer à tranchant arrondi; tête hémisphérique ciselé et crochet tors. L'arme est fixée par quatre brides sur le manche en bois de section carrée. Fin du XV<sup>e</sup> siècle.

Long. m. 0,51.

527. — BRANDESTOC-FOURQUINE. Il se compose d'un manche cylindrique à ressort, renfermant une lame de section hexagonale. La fourquine se termine par deux têtes de dragons. XVII<sup>e</sup> siècle.

Haut. totale m. 1,57.

528. — BELLE HALLEBARDE de parade ajourée et ornée de quatre mascarons en bronze doré. Hampe recouverte de velours rouge, garnie de têtes de clous en cuivre jaune. Fin du XVI<sup>e</sup> siècle.

529. — BELLE HALLEBARDE de parade gravée et ajourée; lame à section ovoïde; à sa naissance un nœud ajouré, orné de six têtes; traces de dorures. XVII<sup>e</sup> siècle.

530. — CORSÈQUE de sergent, à trois pointes, de section carrée. XVI<sup>e</sup> siècle.



531. — LANCE de sergent, en forme de feuille de laurier gravée, nœud en métal; hampe octogonale peinte. Bouterelle en fer. XVII<sup>e</sup> siècle.

532. — ARBALÈTE de précision pour tir à la cible: arc en fer. Gros arbrier en bois de noyer avec incrustations. Monture en fer portant trois points de mire.

533. — PETIT MOUSQUET à rouet pour garçon. Canon taillé en carré dans sa partie inférieure. Platine extérieure ornée d'une plaquette en argent gravé. Monture en bois de noyer, ornée de plaques en ivoire gravé. XVII<sup>e</sup> siècle.

Calibre int. mill. 11, ext. mill. 17.

534. — PETIT TROMBLON à silex; batterie sculptée. Jolie monture en bois de noyer sculptée et décorée, ainsi que le canon, d'arabesques en argent ciselé. Contre-garde plaquée en argent. XVIII<sup>e</sup> siècle.

Haut. m. 0,61.

535. — BELLE PAIRE de pistolets à silex. Élégantes montures en bronze doré, plaqué d'argent niellé. Batteries gravées. XVIII<sup>e</sup> siècle.

536. — MUSEROLLE en fer. XVII<sup>e</sup> siècle.

537. — BEL AMORÇOIR-CLEF pour mousquet à rouet, en bronze gravé; la bouche est formée d'un demi-dragon ailé. Le levier articulé, qui ferme l'orifice, est en fer. XVII<sup>e</sup> siècle.

538. — CORBIN À POWDRE en fer, à demi-cône tronqué; rayures verticales. XVII<sup>e</sup> siècle.

539. — TAMBOUR. La caisse en bois peint porte les armoiries du bisson milanais. XVI<sup>e</sup> siècle.

Ce tambour provient de la collection UBOLDO de Milan.

## OBJETS DIVERS.

## PORCELAINES, FAIENCES. BRONZES, ÉMAILS, MARBRES.

541. — DEUX BEAUX PLATS en porcelaine de Sèvres. Guirlande de fleurs finement peintes ; au centre un papillon ; le tout rehaussé d'or ; bord à feuillages et filets en or sur fond rouge.
542. — TASSE et SOUCOUBE en porcelaine ; décoration en rouge sur fond blanc. Combat de cavalerie et campement. Fabrique de Saxe *Marcolini*.
543. — ENCRIBER en porcelaine ; joli plateau contourné, deux vases et une figure d'enfant. Fabrique de *Ginori*. XVIII<sup>e</sup> siècle.
544. — DEUX TASSES et SOUCOUPES en porcelaine blanche ; ornements rehaussés, figures et festons de fleurs. Fabrique de *Capodimonte*.
545. — BEAU VASE à deux anses et piédouche en faïence à reflets mordorés ; décoration de rinceaux en jaune et bleu sur fond blanc. Ancienne fabrique de *Deruta*. XVI<sup>e</sup> siècle.  
Haut. m. 0,22.
546. -- COUPE godronnée à piédouche ; anse formée par deux serpents enroulés ; bord contourné. Email bleu foncé, petits ornements en blanc. Rare pièce de belle forme de l'ancienne fabrique de *Farnese* (Ombrie). XVI<sup>e</sup> siècle.  
Haut. m. 0,14.
547. — GRAND ET BEAU VASE cylindrique en ancienne faïence de *Casteldurante*. Sur le devant, figure de guerrier marchant à gauche. Décoration polychrome d'emblèmes militaires et de rinceaux ; triple frise de feuillages.  
Haut. m. 0,39.

548. -- BEAU PLAT concave polychrome, représentant la Résurrection. Ancienne faïence d'*Urbino*. XVI<sup>e</sup> siècle.  
Diam. m. 0,27.
549. — PLAT avec piédouche; au centre, un petit amour; pourtour de décoration à la *raphaélesque*. Fabrique d'*Urbino*.  
Diam. m. 0,28.
550. — GRAND PLAT concave en faïence polychrome. Au centre, figure debout d'un apôtre; bord décoré à la *raphaélesque*. Ancienne fabrique d'*Urbino*. Fin du XVI<sup>e</sup> siècle.  
Diam. m. 0,38.
551. — PLAT en faïence; ornements de rinceaux et d'imbrications en couleur bleu et jaune sur fond blanc; au centre, buste de jeune femme. Ancienne fabrique de *Pesaro*.  
Diam. m. 0,33.
552. — COUPE à piédouche en faïence; Joseph fuyant la femme de Putiphar; bord contourné. Fabrique d'*Urbino*, XVII<sup>e</sup> siècle.  
Diam. m. 0,27.
553. — VASE à goulot en ancienne faïence de Cafaggiolo. Sur la panse, ornements polychromes et la légende: A. BORGHINI. XVI<sup>e</sup> siècle.  
Haut. m. 0,36.
554. — PORTRAIT DU CÉLÈBRE BERNINI. Buste en relief regardant à droite avec la légende: EQVE · S · IOAN · LAVRENT · BERNINVS · ETATIS · SVE · AN · LXXV. Terre cuite ovale du XVII<sup>e</sup> siècle d'un grand caractère artistique, signée G. C., initiales de *Giulio Cesare*, élève du Bernini. Cadre en bois noir.  
Dimens. m. 0,40 × 0,35.
555. — BEAU CORNET en ancienne faïence polychrome; décoration de feuillages; sur le devant, demi-figure de Saint Sébastien. Fabrique de *Castiglione*.  
Haut. m. 0,29.

556. — PLAT en faïence; décoration d'arabesques en bleu, couleur sur couleur. Au centre, figure de Sainte Marie-Madeleine agenouillée. Ancienne fabrique de *Faenza*.

Diam. m. 0,24.

557. — PLAQUETTE en ancien émail de Limoges: Saint Jean dans le désert. Exécution très fine; commencement du XVI<sup>e</sup> siècle.

558. — MÉDAILLON ovale en émail sur cuivre; dessin très délicat, blanc sur fond noir; chaînettes en or. XVIII<sup>e</sup> siècle.

559. — PETIT COLLIER en or émaillé; le médaillon central, ajouré, est orné de turquoises en châton. Epoque Empire.

560. — TABATIÈRE en or ciselé; sur le couvercle sont représentés Hercule et Déjanire.

Poids gr. 98 1/2.

561. — PAIRE DE FIBULES en argent avec tours de strass.

562. — RELIURE de livre vénitienne en cuir estampé, doré et peint avec la légende: THO . MAIOLI . ET . AMICORVM. Elle est assez bien conservée.

Mill. 208 × 155.

Le titre du volume est: *Il soldato di M. Domenico Mori. Venetia, Grifo, 1569, in-4, fig. sur bois.*

563. — TRÈS BEAU CALICE en bronze ciselé et doré du XVI<sup>e</sup> siècle. La coupe, ainsi que la tige, sont décorées d'applications en argent de style gothique; le nœud orné de six têtes de Méduse en argent. Base hexagonale ciselée ayant la forme d'une grande rosace: elle porte l'inscription suivante: + AD . SVMMVM . REGINA . TRONVM . DESERTVR . IN . ACTVM .. ET . SVPER . ANGELICOS . EST . VENERATA . CHOROS. Sur le dais soutenant la tige on lit: ASSU[M]TA . EST . MARIA . IN . CELUM . GAVGE[N]T . ANGELI; sur le nœud la date: 1577; au-dessous de la coupe la légende: IN . TEMPORE . PESTIS. Pièce rare.

Haut. m. 0,31.

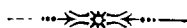
564. — PETIT MORTIER en bronze à deux anses, portant la date:  
*anno . dni . m . ccccc . xxi.* [1521].
565. — PETIT MORTIER en bronze orné de figurines en bas-relief.  
Commencement du XVI<sup>e</sup> siècle.
566. — LA PIÉTÉ. Plaquette ronde en bronze doré; bas-relief  
représentant la Vierge soutenant le corps du Christ; à ses  
côtés, deux anges. Cadre en bronze doré. XVII<sup>e</sup> siècle.
567. — BASE de candélabre en métal argenté et décoré de jolies  
applications en bronze ciselé et doré; colonnette torsée posée  
sur un double socle quadrangulaire. XVII<sup>e</sup> siècle.  
Haut. m. 0,38.
568. PLAQUETTE ronde en bronze, en bas-relief. Bacchanal.  
Diam. m. 0,13.
569. — FIGURE D'ISIS assise tenant sur ses genoux l'enfant Osiris.  
Bronze égyptien de belle patine.  
Haut. m. 0,24.
570. — DEUX DESSUS DE PORTE en fer forgé; feuillages et vo-  
lutes au repoussé. XVII<sup>e</sup> siècle.
571. — ENCRIER en bronze doré, décoration gravée; trois petits  
vases en porcelaine *bleu-de-roi* montés en bronze doré. Epo-  
que Empire.
- 571-A. — BEAU BASSIN en granit oriental rose. La Coupe, de  
forme elliptique, est sculptée à godrons sur la panse. Base  
en africain et plaques de porphyre rouge et serpentín.  
Dimens. de la coupe m. 0,68 × 0,42; haut. m. 0,47.
572. — BELLE STATUETTE d'art romain en marbre, de Cérés  
diadémée et vêtue d'une longue chlamyde; elle tient des  
épés dans la main droite.  
Haut. m. 0,79.

573. — DEUX COLONNETTES en marbre blanc; rubans tors en mosaïques de couleurs et dorés. Epoque Romaine.  
Haut. m. 0,42.
574. — LION debout, les pattes antérieures posées sur un écusson portant les emblèmes des *Scaligeri*, seigneurs de Véronne. Sculpture en pierre *palombina*; XVII<sup>e</sup> siècle.  
Haut. m. 0,52.
575. — LE SAUVEUR. Buste en marbre, orné d'une frise sculptée à basse-taille.  
Haut. m. 0,48.
576. — STATUE en albâtre: La Vierge tenant l'Enfant Jésus. XVIII<sup>e</sup> siècle.  
Haut. m. 0,46.
577. — JOLIE TÊTE DE FEMME, en marbre; les cheveux sont très gracieusement arrangés. Epoque romaine.



# SEPTIÈME JOUR DE VENTE

LUNDI 29 AVRIL 1895



## SCULPTURES EN BOIS MEUBLES ET OBJETS D'AMEUBLEMENT.

578. — MAGNIFIQUE SCULPTURE en bois représentant les quatre Saisons, debout sur des rochers. Eölus, l'iver, diadémé, et revêtu de la cuirasse, tient un sceptre dans la main droite tandis qu'avec la gauche il ferme une vessie. Flore et Cérés, presque nues, l'une couronnée de fleurs, l'autre d'épis, portent les emblèmes du Printemps et de l'Eté. L'Automne, représenté par Bacchus nu et couronné de pampres, est appuyé à un tronc d'arbre; il tient une coupe et une grappe de raisin. Ces charmantes statues parfaitement conservées, à patine imitant le bronze, appartiennent au bon style du Bernini vers la moitié du XVII<sup>e</sup> siècle. Draperies et autres accessoires dorés.

*Voir les Phototypies N. 1 et 2.*

Haut. m. 1,55.

579. — PARTIE ANTERIEURE D'UN COFFRE DE MARIAGE, en bois de noyer; aigle à deux têtes et incrustations; encadrements à feuillages. XVI<sup>e</sup> siècle.

Haut. m. 0,47 × 1,79.

580. — PARTIE ANTERIEURE D'UN COFFRE DE MARIAGE en bois de noyer sculpté; velutes à feuillages et moulures. XVI<sup>e</sup> siècle.

Haut. m. 0,44 × 1,64.

581. — DEUX LIONS COUCHÉS, bois sculpté et doré. Très belles pièces du XIV<sup>e</sup> siècle.  
Long. m. 0,58.
582. — RELIQUAIRE en bois sculpté et doré. XVIII<sup>e</sup> siècle.  
Haut. m. 0,43.
583. — FIGURE debout de Saint Pétrone. Belle sculpture en bois peint et doré. XVI<sup>e</sup> siècle.  
Haut. m. 1,08.
584. — COFFRET en bois incrusté de racine de noyer; quatre tiroirs et petites appliques en os et cuivre. XVIII<sup>e</sup> siècle.
585. — COFFRET rectangulaire en ébène; six tiroirs, disposés sur trois rangs, portant douze plaques en verre peint contenues dans des corniches moulurées *a sbalzo*.  
Haut. m. 0,69 larg. 1,17.
586. — GRANDE GLACE; cadre en bois richement sculpté et doré.  
Dimens. m. 2,30 × 1,55.
587. — GRANDE et BELLE CONSOLE en bois sculpté et doré à grand dessin de volutes, feuillages et festons de fleurs. Dessus en vert antique.
588. — QUATRE GRANDES CHAISES à dossier élevé en bois; cartouches à coquilles dorées; au dossier un cartouche sculpté et doré, corbeille de fleurs. XVIII<sup>e</sup> siècle. Coussins en damas rouge, godron doré.
589. — DEUX CHAISES à dossier élevé, bois sculpté et en partie doré. XVIII<sup>e</sup> siècle.
590. — DEUX CHAISES en bois de noyer; dossier contourné. XVII<sup>e</sup> siècle.
591. — GRAND MEUBLE-SECRÉTAIRE en bois de noyer, mouluré à six tiroirs; pieds en forme de lyre. XVII<sup>e</sup> siècle.



592. — GRANDE TABLE en bois de noyer, en partie sculpté; pieds en forme de lyre.

Long. m. 2,52 × 0,65.

593. — CINQ GRANDS FAUTEUILS à dossier élevé; bois de noyer, recouvert de cuir.

594. — CONSOLE semi-circulaire sur trois pieds; bois sculpté et doré. Dessus contourné de *bardiglio*.

595. — CONSOLE pareille à la précédente.

## TABLEAUX.

ROBUSTI (Jacques) dit le *Tintoretto*

(attribué à)

1512-1594.

596. — PORTRAIT D'HOMME debout, en demi-figure, la main droite appuyée sur un livre posé sur une table. Beau coloris. Cadre noir et or, en partie sculpté.

Toile, haut. m. 1,23 × 0,92.

LANFRANCO (Jean).

(Ecole de Parme, 1581-1647).

597. — TÊTE DE VIEILLARD coiffée d'un turban, regardant en haut. Exécution franche et très beau coloris. Cadre sculpté et doré.

Haut. m. 0,46 × 0,37.

COURTOIS (J.) dit le *Borgognone*

(attribué à)

598. — BATAILLE; groupes de cavaliers combattant dans une

plaine; au second plan, des cavaliers traversent la campagne. Cadre sculpté et doré. XVII<sup>e</sup> siècle.

Haut. m. 0,62 × 0,45.

599. — LE REPOS APRÈS LA BATAILLE. Cavaliers désaltérant leurs chevaux à un ruisseau; fond de paysage. Cadre sculpté et doré. Peinture sur toile, faisant pendant à la précédente.

#### INCONNUS.

600. — PAYSAGE. Beau cadre sculpté, ajouré et doré. XVII<sup>e</sup> siècle.

Toile oblongue, haut. m. 0,35 × 1,02.

601. — BUSTE DE PIETRO PERUGINO. Ancienne et parfaite copie de l'époque du portrait original du maître exécuté par lui-même.

Toile, haut. m. 0,22 × 0,17.

602. — BUSTE DE FEMME en costume *Lamballe*. Cadre en bois doré.

Pastel, haut. m. 0,47 × 0,38.

#### ETOFFES ET BRODERIES.

603. — QUATRE PANNEAUX en tapisseries au *suc d'herbes*, représentant les quatre vertus cardinales: la Prudence, la Justice, la Tempérance et la Force. XVII<sup>e</sup> siècle.

Haut. m. 1,52 × 0,97.

604. — BELLE GARNITURE DE TAPIS; broderie en relief en argent et soie de couleur, fleurs et arabesques sur fond de soie blanche. XVII<sup>e</sup> siècle.

M. 0,90 × 0,90.

605. — CHASUBLE, étole, manipule et bourse en soie blanche brodée en or; arabesques et fleurs. XVII<sup>e</sup> siècle.

606. — CHASUBLE, étole et manipule en moire blanche brodée en argent. XVIII<sup>e</sup> siècle.
607. — DEVANT D'AUTEL en velours rouge contretailé, fond jaune à fleurs de couleur rouge.  
Long. m. 1,55 × 0,87.
608. — TAPIS en soie de couleur *tourterelle* tissée à raies et fleurs de couleurs; époque Louis XVI.  
M. 2,10 × 1,00.
609. — DEVANT D'AUTEL en velours rouge contretailé à petits dessins, fond *bouton d'or*.  
M. 1,85 × 0,95.
610. — COUVERTURE en damas rose à petits dessins.  
M. 2,90 × 2,10.
611. — FRISE de toile ouvrée en soie rouge.  
Environ 20 mètres.
612. — SIX LÈS de damas jaune; époque Empire.  
Long. totale m. 25
613. — PETIT TAPIS en soie rose satinée, brodée à fleurs en or et soie.  
M. 1,10 × 0,92.


## ARMES ET ARMURES.

614. — BELLE ARMURE ALLEMANDE à nervures, *maximilienne*, d'homme de cheval. Elle se compose d'un armet à mézail à gorge, d'un colletin hausse-col, d'épaulières, de brassards complets, de gantelets articulés (manquant des doigts), d'une cuirasse à plastron bombé avec faucre, d'une haute braconnière lamée avec tassettes d'une seule pièce, de jambières,

de grèves et de solerets. Jupon en étoffe de laine rouge; ornements brodés en or rapportés. Première moitié du XVI<sup>e</sup> siècle.

*Voir la Phototypie n. IV.*

615. — BELLE CUIRASSE DE PARADE, époque de Charles V, en cuivre jaune repoussé, ciselé et doré. L'ornementation est à bandes verticales bordées de guirlandes, enrichies de figures allégoriques, entre autres celle d'Hercule soutenant les colonnes, emblèmes du royaume d'Espagne, de guerriers et d'autres ornements variés. Pièce fort rare et intéressante; une des plus belles de la collection.
616. — PLASTRON à tabule d'une armure bronzée d'homme de cheval. On y observe les trous à vis servant à fixer le manteau d'armes ou la haute-pièce, ce qui la fait appartenir à une armure de jôûte du XVI<sup>e</sup> siècle. Pièce rare.
617. — MORION allemand noir à crête. Bandes blanches rehaussées. XVI<sup>e</sup> siècle.
618. — BELLE EPÉE; lame à talon, section hexagonale à courte cannelure, marquée: :: <> :: P · S · I · I · N · E · R  
 :: <> :: = :: <> : H · E · R · N · A · N · D · E · Z  
 :: <> :: Monture de section carrée, ciselée et plaquée d'argent; garde-main trilobé formant angle sur l'écusson, au dessous, petite coquille en forme de *pétoncle*, ciselée. Deux quillons, dont celui de droite est le plus grand, s'enroulent à volutes du côté de la lame. Travail italien du XVI<sup>e</sup> siècle.  
 Long. m. 1,05.
619. — EPÉE. Garde à coquille hémisphérique rayée, bord et attaches du talon ciselés à rinceaux. Longs quillons droits traversant la coquille, et arc supérieur. Pommeau sculpté. Lame de section hexagonale portant la devise: + VN · DIOS VNA · LEI · YVN · REI. — XVII<sup>e</sup> siècle.  
 Long. m. 1,11.
620. — EPÉE; lame à section hexagonale. Monture à *pas-d'âne*;

garde et contre-garde à six branches ondulées. Quillons recourbé en  se terminant par des anneaux elliptiques. Pommeau ovoïde ondulé. XVII<sup>e</sup> siècle.

Long. m. 1,26.

621. — FOURQUINE-EPÉE. lame à talon portant le mot : CAINO, au poinçon. Monture méplate à *pas d'âne*, et deux gardes montantes vers la supérieure; un quillon se relève vers le pommeau, l'autre s'abaisse vers la lame. Poignée carrée ouvrée en torsades, et se terminant par la fourquine ornée de l'écusson des Médicis et de têtes de chiens; le tout en bronze. XVII<sup>e</sup> siècle.

Long. m. 1,38.

622. — BELLE EPÉE allemande à deux mains. Quillons droits et deux anneaux. Pommeau sphérique. Poignée recouverte de cuir. lame de section hexagonale. XVII<sup>e</sup> siècle.

Long. m. 1,81.

623. — PETITE EPÉE DE GARÇON. Gracieuse monture finement damasquinée en argent: amours ailés, mascarons et arabesques; elle est formée par un tout petit *pas-d'âne*, deux coquilles latérales, un petit quillon inférieur recourbé et un arc supérieur fixé au pommeau. Epoque Louis XV.

Long. m. 0,69.

624. — EPÉE; lame à section lenticulaire, portant la marque de la *louve*. Quillons droits; pommeau piriforme méplat; fusée en fer taillé à rets.

Long. m. 1,05.

625. — DAGUE MAIN-GAUCHE. Monture formée de deux longs quillons droits pommés et d'une coquille en partie ajourée et sculptée; aigle à deux têtes surmontés d'une couronne. Pommeau sculpté. lame gravée, à tranchant ondulé; dos dentelé à scie. XVI<sup>e</sup> siècle.

Long. m. 0,50.

626. — RONDELLE PERSANE convexe; ornements gravés et clous-

rosettes en fer (très-oxydée). Provenant de la collection Uboldo de Milan. XVII<sup>e</sup> siècle.

Diam. m. 0,50.

627. — MASSE D'ARMES à sept ailes contournées et ajourées; manche cylindrique, poignée à section octogonale. Fin du XVI<sup>e</sup> siècle.

Long. m. 0,74.

628. — HACHE DE JUSTICE. Fer cunéiforme arrondi, monté sur un gros manche en bois, large et aplati. XVI<sup>e</sup> siècle.

Haut. m. 0,91.

629. — BEAU MARTEAU-HACHE D'ARMES. *Bec-de-faucon* cannelé, petit tranchant à *bec-de-chouette*, la pointe recourbée vers le manche; pointe supérieure. Manche recouvert de velours vert, garni de rosettes en bronze. Deux brides; virole terminée en pointe. XVI<sup>e</sup> siècle.

Long. m. 0,73.

630. — PORTE-MÊCHE-ESPONTON de sergent bombardier, ciselé et gravé, orné d'une figure de guerrier à cheval. Hampe garnie de têtes de clous. XVI<sup>e</sup> siècle.

631. — BELLE PERTUISANE ajourée et gravée au pointillé. Douille légèrement conique cannelée en spirale; base octogonale bourrelée. XVII<sup>e</sup> siècle.

Long. du fer m. 0,54.

632. — HALLEBARDE SUISSE; pointes renforcées; hampe octogonale. XVI<sup>e</sup> siècle.

633. — HALLEBARDE ALLEMANDE; trèfle ajouré; quatre brides fixées sur la hampe en bois noir. XVI<sup>e</sup> siècle.

634. — BEAU MOUSQUET à rouet. Canon taillé en carré à huit rayures. Platine extérieure gravée. Monture en bois de noyer; incrustations en nacre et en ivoire. XVII<sup>e</sup> siècle.

Calibre int. mill. 9; ext. mill. 25.

635. — ARQUEBUSE à rouet. Canon taillé en carré, à huit rayures. Platine intérieure gravée. Monture en bois de noyer; figures et ornements divers en ivoire incrusté; sur la crosse, le Sacrifice d'Abraham. XVII<sup>e</sup> siècle.  
Calibre int. mill. 18; ext. mill. 28.
636. — PISTOLET ALLEMAND à rouet. Belle monture se terminant par un très fort pommeau sphérique, en noyer, entièrement ouvree d'ornements incrustés en ivoire: oiseaux et entrelacs de feuillages fleuris. XVII<sup>e</sup> siècle.  
Long. m. 0,58.
637. — CORBIN À POUVRE à panse hémisphérique. Cuir bouilli et gaufré. Targe et ramages sur le col. Cannelures et torsades sur la panse. (La garniture manque). XVI<sup>e</sup> siècle.
638. — FLANÇOIS DE BARDE en bronze noirci rehaussé, portant les emblèmes du royaume d'Espagne et les armoiries de la ville de Cadix. XVII<sup>e</sup> siècle.
639. — SELLE DE PARADE à arçons, recouverte de velours cramoisi et garnie de galons en soie rouge. Housse en velours idem bouclé, contretaillé à rets et brodé en or. XVII<sup>e</sup> siècle.
640. — CUIRASSE et CUISSARDS LAMÉS, deux épaulières, paire de gants, une hallebarde, une guisarme de sergent, trois épées et une rondelle. 11 pièces.

## OBJETS DIVERS.

### PORCELAINES ET FAIENCES ORIENTALES, ARGENTS, MARBRES.

641. — TRÈS BEAU SERVICE en ancienne porcelaine de la Compagnie des Indes: Indo-Chine. Décoration polychrome à

figures et ornements en bleu sur fond blanc. Bords contournés. Il se compose de 57 pièces :

- 1 Soupière à couvercle et Plat.
- 30 Assiettes.
- 10 Assiettes à soupe.
- 5 Plats ronds de grandeur différente.
- 5 Plats rectangulaires de grandeur différente.
- 6 Petites Assiettes à dessert.

642. — GRAND PLAT concave en porcelaine du Japon. Paysage avec figures et animaux; sur le bord, volatiles et plantes aquatiques.

Diam. m. 0,44.

643. — PLAT en porcelaine du Japon. Paysage avec des taureaux; bord à dessin varié. Décoration polychrome rehaussée d'or.

Diam. m. 0,38.

644. — PLAT en porcelaine de la Chine; décoration polychrome d'oiseaux et de fleurs, rehaussée d'or.

Diam. m. 0,39.

645. — GRAND PLAT concave en porcelaine du Japon. Décoration en bleu: paysage avec animaux, bord à bouquets de fleurs et emblèmes divers.

Diam. m. 0,45.

646. — BEAU PLAT concave en ancienne faïence hispano arabe à reflets métalliques; décoration de feuillages en bleu et en relief.

Diam. m. 0,41.

647. — PLAT en ancienne faïence hispano-arabe à reflets métalliques; décoration de feuillages.

Diam. m. 0,35.

648. — PLAT concave à reflets métalliques en ancienne faïence hispano-sicule; grandes feuilles et fleurs de giroflée.

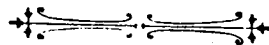
Diam. m. 0,34.



649. — PLAT concave en ancienne faïence hispano-sicule à reflets métalliques; feuillages et fleurs de giroflée; au centre, un oiseau.  
Diam. m. 0,38.
650. — PLAT concave en ancienne faïence hispano-sicule à reflets métalliques; oiseau au centre, feuillages au pourtour et sur le bord.  
Diam. m. 0,32.
651. — PLAT concave en ancienne faïence hispano-arabe à reflets métalliques; au centre, un grand aigle à deux têtes; décoration de feuillages.  
Diam. m. 0,36.
652. — PLAT concave à reflets métalliques en ancienne faïence hispano-sicule; décoration de feuillages; au centre, un oiseau.  
Diam. m. 0,37.
653. — BELLE FONTAINE en faïence polychrome à figures, animaux et autres ornements en relief; ancienne fabrique de *Pesaro*.
654. — ENCRIER en faïence de forme contournée; petit amour appuyé à un tronc d'arbre; sur les bords un mascarón, un lézard et des fruits en relief; décoration d'emblèmes militaires sur fond bleu. Fabrique de *Casteldurante*. XVII<sup>e</sup> siècle.
655. — CORNET en faïence polychrome; figure de Sainte. Fabrique de *Casteldurante*.
656. — STATUE en marbre blanc de la Victoire debout revêtue de la chlamyde artistiquement drapée. Beau travail d'art romain; endommagé aux extrémités.  
Haut. m. 1,88.
657. — TÊTE DE LUCIUS VÉRUS. Sculpture d'époque romaine.  
Haut. m. 0,59.

658. — TÊTE D'ADRIEN, en marbre; époque romaine.
659. — BUSTE D'HOMME; piédouche en *bigio*. Marbre d'époque romaine.
660. — BUSTE en marbre d'homme en costume du XVI<sup>e</sup> siècle avec large colleret cannelé; personnage de la famille Cenci.  
Haut. m. 0,85.
661. — FRISE en marbre; oiseaux et volutes à feuilles et fleurs d'acanthé.  
Long. m. 0,55, larg. 0,23.
662. — PETITE TÊTE D'ENFANT en marbre blanc.
- 662-A. — BELLE COUPE en argent ciselé à deux anses; couvercle godronné, bords contournés en style rocaille, surmonté d'une fleur; plateau à bord pareil à celui du couvercle. Etui en cuir.  
Poids gr. 945.
- 662-B. — BELLE HUILIÈRE en argent ciselé; les supports des carafes ont la forme de tripode ronds; plateau ovale sur quatre pieds ornés de vautours; galeries ajourées à grecques. Epoque Empire.  
Poids gr. 588.
- 662-C. — URNE en argent sur quatre pieds formés par des sphynx ailés; couvercle surmonté d'une tête de Méduse. Epoque Empire.  
Poids gr. 448.
- 662-D. — SÛCRIER ovale et argent godronné sur quatre pieds.  
Poids gr. 180.
- 662-E. — SUCRIER rond en argent; forme de tripode orné de têtes, se terminant par des pieds de chèvres; couvercle surmonté d'une fleur. Epoque Empire.  
Poids gr. 230.

663. — MONTRE de voyage en argent, à répétition et réveil marquée *Meuron et Comp.* XVIII<sup>e</sup> siècle.
664. — MONTRE en cuivre; émail représentant une idylle. Epoue Louis XVI.
665. — DEUX GROUPES en bronze représentant deux enfants soutenant une couronne de feuilles et des fruits. XVII<sup>e</sup> siècle.
666. — LA FLAGELLATION; haut-relief en bronze. Plaquette rectangulaire du XVII<sup>e</sup> siècle.  
Haut. m. 0,17 × 0,12.
667. — MÉDAILLON en bronze: tête en relief à droite d'Adam Mickiewic par *David Weimar*. Cadre en bois noir.  
Diam. m. 0,13.
668. — FONTAINE pour lavabo en cuivre; godrons sur la panse. XVII<sup>e</sup> siècle.
669. — HAUT CANDÉLABRE en fer forgé, à dix branches disposées sur trois ordres: 6, 3 et 1; imitation de tripode ancien.
670. — LUSTRE en fer forgé, à seize branches.
671. — LAMPE; tripode en fer forgé, de style gothique.
672. — CHANDELIER en fer forgé.



# HUITIÈME JOUR DE VENTE

MARDI 30 AVRIL 1895



## MEUBLES, OBJETS D'AMEUBLEMENT.

673. — BEAU COFFRE DE MARIAGE en bois de noyer. Le devant est divisé en quatre registres renfermant chacun une très belle rosace gothique sculptée et ajourée dans un encadrement mouluré et sculpté. Sur les parties latérales, deux autres rosaces semblables. Pourtours à rets incrustés. Pièce très rare du XV<sup>e</sup> siècle.

Long. m. 2,05, haut. m. 0,60.

674. — COFFRE DE MARIAGE en bois. La partie antérieure est en pastille (*pastiglia*) peinte et dorée; deux tableaux, encadrés dans une belle frise dorée de rinceaux fleuris, représentent l'un une bataille de cavaliers et de fantassins auprès d'un campement, l'autre l'entrée d'une armée dans une enceinte fortifiée. Les bords du couvercle et la base sont ornés de moulures en partie sculptées.

Haut. m. 0,60, long. m. 2.

675. — CIMASE DE PORTE; sculpture en bois doré; armoiries soutenues par deux enfants; rinceaux de feuillages. XVII<sup>e</sup> siècle.

Haut. m. 0,68 × 1,23.

676. — STATUETTE en bois: la Vierge debout. XIV<sup>e</sup> siècle.

Haut. m. 0,55.

677. — SAINT LAURENT: bas-relief en bois. XIV<sup>e</sup> siècle.  
Haut. m. 0,43.
678. — TABLE en bois de noyer; pieds en forme de lyre. XVIII<sup>e</sup> siècle.
679. — PETITE COMMODOE bombée, incrustée en racine de noyer. Epoque Louis XV.
680. — CHAISE à dossier élevé en bois noir décoré de cartouches contournés et sculptés. Coussin en damas rouge. XVII<sup>e</sup> siècle
681. — CHAISE à dossier élevé en bois sculpté et doré; dossier surmonté d'une targe armoriée. XVIII<sup>e</sup> siècle.
682. — DEUX CHAISES en bois de noyer; le dossier et la partie antérieure sont sculptés.
683. — SIX SIÈGES en bois de noyer, à balustres: plans en roseau des Indes.
684. — COMMODOE bombée à deux tiroirs; bois de noyer incrusté; poignées et rosaces en bronze doré style Empire. Dessus contourné en jaune antique.
685. — COMMODOE bombée à deux tiroirs, en bois de noyer; filets en *giallo angelino*. Dessus contourné en jaune antique.
686. — DEUX HAUTS SUPPORTS en bois de noyer; devant sculpté à mascarons et festons.  
Haut. m. 1,42.
687. — BEAU CADRE rectangulaire, bois de noyer sculpté à ornements en haut-relief, et deux targes à emblèmes religieux; au centre un creux ovale.
688. — CHANDELIER en bois sculpté et peint.  
Haut. m. 0,70.
689. — PETIT CADRE ovale en bois sculpté et doré.

## TABLEAUX.

690. — DEUX TABLEAUX: Ruines d'architecture. Attribués à *Locatelli*.

Toiles, haut. m. 0,55 × 0,82.

CAGNACCI (Guido)

(1607-1687).

691. — DEMI-FIGURE DE CLÉOPATRE. Cadre sculpté et doré.

Peinture sur toile, haut. m. 0,76 × 0,63.

INCONNUS.

692. — FIGURE D'HOMME assis regardant à gauche et tenant une pomme dans la main droite. Il est vêtu d'une longue robe et porte sur l'épaule droite un manteau en peau de panthère; sur la tête une toque en poil. Peinture d'une touche très expressive. XVIII<sup>e</sup> siècle. Cadre doré.

Toiles, haut. m. 1,16 × 0,87.

693. — TRYPTIQUE en bois; bas-relief en carton-pâte. Demi-figure de la Vierge et de l'Enfant Jésus; à ses côtés Saint Roch et Saint Sébastien. La partie supérieure représente le Crucifié entre les deux Maries.

Haut. m. 0,88 × 0,87.

694. — DEUX MARINES; rivages avec figures. Cadres sculptés et dorés. XVIII<sup>e</sup> siècle.

Toiles oblongues, haut. m. 0,39 × 0,90.

695. — PASTEL représentant trois demi-figures de jeunes filles. XVIII<sup>e</sup> siècle. Cadre doré.

Haut. m. 0,40 × 0,55.

696. — DEUX PEINTURES très fines sur verre; vases avec fleurs. Cadres sculptés et dorés.

Haut. m. 0,22 × 0,18.

## ETOFFES.

697. — FRISE en velours cramoisi; applications en soie jaune, entrelacs de ramages fleuris. XVII<sup>e</sup> siècle.  
Long. m. 2,25 × 0,45.
698. — COUVERTURE DE COUSSIN en velours cramoisi contretailé à grands dessins de fleurs sur fond jaune. XVI<sup>e</sup> siècle.
699. — PETIT TAPIS en soie satinée, fond crème, tissée à fleurs. Epoque Louis XV.  
M. 1,05 × 1.
700. — CHASUBLE, manipule et étole en brocart d'or, fond rouge à petites fleurs. XVII<sup>e</sup> siècle.
701. — BRODERIE en soie de couleur sur fond de moire couleur crème.
702. — PETIT TAPIS composé de quatre bordures de gaze brodées en soie de couleur.  
M. 1,03 × 0,73.
703. — LÉ de velours à petits dessins sur fond jaune.  
M. 1,59 × 0,58.
704. — ETOFFE en soie satinée rose; le bord brodé à fleurs en argent et soie: au centre: IHS.  
M. 0,93 × 0,60.
705. — GARNITURE DE DENTELLE à point de Milan.  
Long. m. 4,50.
706. — AUTRE GARNITURE de dessin varié.  
Long. m. 3,85.
707. — FLOCON soie et or. XVII<sup>e</sup> siècle.

## ARMES ET ARMURES.

708. — DEMI-ARMURE à bandes ciselées, composée d'un armet à mézail à gorge, d'un colletin, d'épaulières, de brassards complets, d'un gantelet articulé (droit), d'une cuirasse et de tassettes lamées. XV<sup>e</sup> siècle.

709. — PLASTRON à tabule, demi-bombé, d'une armure gothique noire d'homme de cheval, lames d'aisselles. Fin du XV<sup>e</sup> siècle. La partie inférieure est articulée. (Le faucré manque).

710. — PLASTRON blanc à tabule et à sept lames articulées, aisselles bourrelées; porte-enseigne sur le côté gauche. XVI<sup>e</sup> siècle.

711. — MORION allemand à crête. Bandes rehaussées *au clair* sur fond noir. XVII<sup>e</sup> siècle.

712. — EPÉE; lame à section de losange; sept branches disposées sur le *pas-d'âne* en berceau, dont les deux plus petites portent des coquilles ajourées; arc supérieur à *brise-épée*; quillons recourbés en sens inverse. XVII<sup>e</sup> siècle.

Long. m. 1,25.

713. — EPÉE; corbeille aplatie ajourée à rets, et contournée; garde supérieure parallèle à la corbeille, formée par des demi-cercles se reliant à l'arc qui s'élève et se fixe au pommeau. Lame signée: IOHANNES — ZVCHINI. Fin du XVII<sup>e</sup> siècle.

Long. m. 0,96.

714. — JOLIE EPÉE DE CHEVALIER. Monture entièrement ciselée, formée de deux courts quillons droits et de la poignée en forme de balustre; pommeau ovoïde. Lame gravée avec traces de dorures portant la légende: *Ne me tire pas sans raison — Ne me remet point sans honneur.* XVII<sup>e</sup> siècle.

Long. m. 0,87.



715. — PETITE EPÉE de cour, lame à section de losange marquée: SOLINGEN. Deux petits quillons, rouelle méplate et pommeau; le tout plaqué en argent. XVIII<sup>e</sup> siècle.  
Long. m. 0,93.
716. — DEUX PIÈCES. Petite épée; monture sculptée, deux courts quillons. XVII<sup>e</sup> siècle. — Petit sabre; monture dorée; poignée en corne noire. XVIII<sup>e</sup> siècle.
717. — EPÉE A DEUX MAINS, à deux crochets. Deux quillons méplats recourbés vers la lame; deux anneaux.  
Long. m. 0,56.
718. — DAGUE *main-gauche*. Garde-main remontant formé de branches enroulées; quillons droits. Lame à un fil et un quart, talon ayant un creux pour le pouce et acosté de deux crochets *brise-épée*. Fusée en ivoire rayé. Pommeau en bronze. XVII<sup>e</sup> siècle.  
Long. m. 0,65.
719. — POIGNARD brise-cuirasse. Quillons et pommeau avec ornements de godrons. XVI<sup>e</sup> siècle.  
Long. m. 0,32.
720. — RONDELLE convexe à bord plat munie d'une courte pointe à quatre nervures. Elle est entièrement ciselée à basse-taille. Cinq bandes rayonnantes portant des figures prises dans des entrelacs d'ornements; les espaces entre les bandes sont ornés de trophées militaires et de chimères. Figures, animaux et arabesques sur la bande d'entourage. Bords bourrelés; garniture de rosettes en bronze.
721. — MASSE D'ARMES à sept ailes (deux manquent), munie d'une pointe à section lenticulaire. XVI<sup>e</sup> siècle.  
Long. m. 0,65.
722. — BRANDESTOC dont la tête a la forme d'une petite hache. Manche cylindrique renfermant la lame de section carrée. XVII<sup>e</sup> siècle.  
Long. totale m. 1,48.

723. — HALLEBARDE allemande. Hampe en bois; têtes de clous en cuivre jaune. XVII<sup>e</sup> siècle.
724. — HALLEBARDE à deux crochets; trèfles ajourés; hampe quadrangulaire. XVII<sup>e</sup> siècle.
725. — Lot de quatre piques différentes. XVII<sup>e</sup> siècle.
726. — ARBALÈTE À TOUR avec moufle à double manivelle. Arbrier incrusté d'ivoire. XVI<sup>e</sup> siècle.
727. — ARQUEBUSE à rouet. Canon à six rayures, taillé en carré; platine extérieure gravée. Monture à *pied-de-biche* en noyer; plaquettes d'ivoire gravé. XVII<sup>e</sup> siècle.  
Calibre int. 10 mill., ext. 32 mill.
728. — MOUSQUET à rouet; canon taillé en carré; platine extérieure. Monture en bois de noyer; incrustations et filets en ivoire et nacre. — Pièce à démontage. XVII<sup>e</sup> siècle.  
Calibre mill. 13.
729. — DEUX POIRES À Poudre en cuir bouilli et gaufré (les montures manquent).
730. — PAIRE DE JOLIS ETRIERS, décorés de petites appliques en argent ciselé, fond d'émail bleu. XVI<sup>e</sup> siècle.
731. — PAIRE D'ETRIERS en bronze en forme de cordelettes; traces de dorures. XVII<sup>e</sup> siècle.
732. — CHANFREIN BLANC; décoration de clous en cuivre jaune. Traces de dorures. XVI<sup>e</sup> siècle.
733. — Lot composé d'une calebasse, un étrier, un mors, une cotte de mailles, deux paires d'éperons, une lance et une hallebarde. 10 pièces. XVII<sup>e</sup> siècle.

## OBJETS DIVERS.

PORCELAINES ET FAIENCES ORIENTALES,  
BRONZES, MARBRES.

734. — PLAT concave en ancienne porcelaine du Japon; décoration polychrome à fleurs et rinceaux rehaussée de dorures sur fond blanc.  
Diam. m. 0,32.
735. — PLAT en porcelaine du Japon: décoration polychrome rehaussée d'or; au centre, godrons ornés de feuillages.  
Diam. m. 0,32.
736. — BOL en porcelaine de Chine; décoration polychrome; famille *rose*.
737. — PETIT PORTE-FLEURS en forme de poisson. Porcelaine de Chine.
738. — BOL en porcelaine de Saxe; première époque; décoration rouge et bleue sur fond blanc.
739. — PLAT concave en ancienne faïence hispano-sicule à reflets métalliques; décoration de fleurs; au centre, un oiseau.  
Diam. m. 0,36.
740. — PLAT concave en ancienne faïence hispano-sicule à reflets métalliques; oiseau au centre; feuillages au pourtour, chaînette sur le bord.  
Diam. m. 0,34.
741. — PLAT en ancienne faïence hispano-arabe à reflets métalliques.  
Diam. m. 0,31.

742. — PLAT concave en ancienne faïence hispano-arabe à reflets métalliques; grande feuille et fleurs de giroflée. Cadre en bois.  
Diam. m. 0,27.
743. — PLAT en ancienne faïence hispano-arabe à reflets métalliques; feuillages.
744. — PLAT concave en très ancienne faïence hispano-arabe à reflets métalliques; au centre, grande rosace quadrilobée.  
Diam. m. 0,30.
745. — PLAT en ancienne faïence hispano-arabe à reflets métalliques; bord à godrons alternés d'un dessin vermiculé.  
Diam. cent. 0,31.
746. — DEUX FIGURES en terre cuite; costumes du XVIII<sup>e</sup> siècle. Travail de Bongiovanni de Palerme.  
Haut. m. 0,37.
747. — DEUX PHILOSOPHES. Travail du même artiste.  
Haut. m. 0,28.
748. — STATUETTE; costume du XVIII<sup>e</sup> siècle. Travail du même artiste.  
Haut. m. 0,35.
749. — MINIATURE: demi-figure de femme en costume Louis XVI. Cadre en bois noir *a sbalzo*.
750. — MINIATURE sur ivoire; buste de la Vierge. XVIII<sup>e</sup> siècle.
751. — PAIRE DE PANTOUFLES de femme recouvertes de brocart. XVII<sup>e</sup> siècle.
752. — LUTRIN en métal; un enfant soutient au dessus de sa tête, de ses deux mains, un cadre rectangulaire contourné et ajouré; coquilles et volutes. XVIII<sup>e</sup> siècle.  
Haut. m. 1,15.

753. — CAVALIER en course; groupe en bronze. Patine noire.  
Haut. m. 0,16.
754. — ETUI en cuivre ciselé et doré; époque Louis XV.
755. — ENCENSOIR gothique en bronze; couvercle ajouré de forme octogonale. XV<sup>e</sup> siècle.
756. — PETIT GROUPE en bronze représentant un prisonnier dévoré par un lion. Base en bronze doré. XVII<sup>e</sup> siècle.
757. — PETIT MORTIER en bronze ciselé à basse-taille; décoration de figures et arabesques. XVI<sup>e</sup> siècle.
758. — PETITE BOÎTE de forme octogonale en fer ciselé; décoration: animaux fantastiques et rinceaux. Bonne conservation, XVI<sup>e</sup> siècle.
759. — FIGURE DE FEMME sortant du bain. Bronze du XVII<sup>e</sup> siècle.  
Haut. m. 0,27.
760. — PETITE PENDULE en forme de pigeonnier; cadran en bronze doré, décoré de plaquettes en nacre; sur la base des poules. XVIII<sup>e</sup> siècle.
761. — GRANDE MONTRE en bronze ornée d'un double tour de décoration ciselée; sur le cadran, en émail, est représenté un paysage. XVIII<sup>e</sup> siècle.
762. — TÊTE DE CÉRÈS couronnée d'épis; sculpture en marbre d'époque romaine.
763. — TORSÉ D'HOMME en marbre. Sculpture d'époque romaine.  
Haut m. 0,43.
764. — BUSTE DE FEMME en marbre. Sculpture romaine.
765. — PETIT TORSÉ D'HOMME en marbre blanc. Sculpture romaine. Piédouche en *bigio*.  
Haut. m. 0,36.

---

766. — PETITE TÊTE en marbre: enfant souriant.

767. — PORTION DE CHLAMYDE; fragment ancien en porphyre rouge oriental.

768. — TÊTE DE VIEILLE FEMME; sculpture en marbre.



# NEUVIÈME JOUR DE VENTE

MERCREDI 1<sup>ER</sup> MAI 1895



## MEUBLES ET OBJETS D'AMEUBLEMENT.

769. — COFFRET rectangulaire en bois de noyer mouluré à quatorze tiroirs; deux pilastres à cariatides sculptées. XVII<sup>e</sup> siècle.

Haut. m. 0,76, larg. m. 0,95.

770. — HAUT-RELIEF sur bois. La Vierge en prière tenant le divin Enfant sur ses genoux. XVI<sup>e</sup> siècle.

Haut. m. 0,38.

771. — BAS-RELIEF en bois: figure de sainte dans une niche. XV<sup>e</sup> siècle.

772. — TABLE en bois de noyer; pieds à colonnettes torsées.

773. — TABLE à un tiroir en bois de noyer en partie sculpté; poignée formée de têtes humaines; pieds à balustres. Imitation de l'antique.

774. — GRAND DIVAN; plan élastique recouvert en peluche de couleur orange foncé; galons.

Long. m. 2 × 1,27.

775. — GRAND DIVAN à plan élastique entièrement recouvert de peluche verte; bords à imitation de tapisserie, festons de fleurs.  
Long. m. 3, larg. m. 1.
776. — DIVAN semblable au précédent, plus petit, recouvert de velours orange, ainsi que les bords.  
Long. m. 2,40, larg. m. 0,78.
777. — LIT en bois soutenu par deux lions sculptés, recouvert de damas rouge. Couverture et trois coussins en ancien damas rouge et galons d'argent doré; plan élastique et matelas de laine.
778. — HAUT SUPPORT (*sgabellone*) en bois sculpté, volutes, mascarons et fleurs.  
Haut. m. 1,27.
779. — GLACE; cadre en bois noir *a sbalzo*.  
Toile, haut. m. 1,44 × 1,13.
780. — GLACE; cadre en bois sculpté et doré.  
Haut. m. 0,80 × 1,17.
781. — DEUX CADRES en bois noir, de forme octogonale, décorés d'ornements en bronze et pierres dures. XVIII<sup>e</sup> siècle.  
Haut. m. 0,52 × 0,46.
782. — PETIT CADRE en bois sculpté et doré à oiseaux, griffons et feuillages.
783. — PETIT COFFRET en bois lustré à ébène; sur le devant un vantail et six tiroirs décorés de plaquettes en ivoire gravé à paysages avec figures.
784. — CHAISE percée en bois recouvert de jute.



## TABLEAUX.

785. — DEUX SAINTS MARTYRS. Tableau à deux registres formant vantaux. Cadre en bois doré.

Bois, haut. m. 0,50 × 0,50.

786. — BUSTE D'UN DOMINICAIN vu de trois quarts. Cadre en bois doré.

Toile, haut. m. 0,59 × 0,47.

ALBANI (Franç.)

(1578-1660).

(Ecole de).

787. — DEUX TABLEAUX; groupes d'enfants représentant le Printemps et l'Automne. Cadres en bois peint.

Toiles, haut. m. 0,95 × 1,32.

INCONNUS.

788. — PORTRAIT D'UN ECRIVAIN. Il est représenté en demi-figure feuilletant un livre qu'il tient sur ses genoux. Fond de paysage montagneux. Copie.

Toile. Haut. m. 0,98 × 0,74.

789. — LE RÉDEMPTEUR apparaissant aux apôtres. Copie moderne d'un tableau du *Guerchin* existant au palais du Vatican.

Toile, haut. m. 0,23 × 0,28.

790. — TRYPTIQUE ANCIEN en bois peint; sur les vantaux deux figures de saints.

791. — LA VIERGE, L'ENFANT ET LE PETIT SAINT JEAN.

Peinture sur cuivre, haut. m. 0,22 × 0,16.

## ÉTOFFES.

792. — PETIT TAPIS persan en velours contretailé rouge et bleu sur fond lamé d'or.

Long. m. 1,30 × 0,70.

793. — ETOFFE de soie couleur bleu de ciel; dessin à petites fleurs. Epoque Louis XV.

M. 3 × 0,95.

794. — TAPIS en soie; fleurs sur fond rouge. XVIII<sup>e</sup> siècle.

M. 2 × 2.

795. — COUVRE-CALICE en soie bleu clair brodée en argent doré XVIII<sup>e</sup> siècle.

796. — PETIT TAPIS en soie; bandes de fleurs de couleur variée.

M. 0,84 × 0,80.

797. — BRODERIE en soie: la Sainte Famille.

798. — PORTIÈRE en étoffe verte *bizantina* rembourrée; galon doré.

Haut. m. 3,15 × 4,70.

799. — NAPPE en toile; garniture de dentelle.

800. — ENVIRON 40 MÈTRES de tapis en coke clair à raies rouges.

801. — ENVIRON 20 MÈTRES de tapis en coke clair à raies rouges.

802. — ENVIRON 20 MÈTRES de tapis en coke clair à raies rouges.

803. — TAPIS DE PARQUET en drap rouge.

Quatre lés, long. totale m. 19, haut. m. 1,20.

804. — ONZE MÈTRES DE TAPIS en laine rouge.

805. — LOT de différents morceaux de tapis.

## ARMES ET ARMURES.

806. — DEMI-ARMURE blanche, bourrelée et ornée de têtes de clous, composée d'un armet à mézail et à gorgerin, d'un colletin hausse-col, d'épaulières, de brassards complets et gantelets articulés, d'une cuirasse à plastron à tabule et de tassettes lamées. XVI<sup>e</sup> siècle.

807. — PLaSTRON très lourd à tabule. XVI<sup>e</sup> siècle.

808. — DOSSIÈRE D'ARMURE noire. XVII<sup>e</sup> siècle.

809. — CASQUE en fer à oreillères et couvre-nuque; type des casques légionnaires romains.

810. — EPÉE ITALIENNE à rouelle; lame à section de losange signée: IOHANNES — ZVCHINI. Deux quillons recourbés vers la lame; pommeau à cône tronqué aplati. Fin du XVI<sup>e</sup> siècle.

Long. m. 0,99.

811. — EPÉE DE COUR. Lame à estoc, marquée ×× TOMAS ×× ×× AIALA ××; gouttière dans toute sa longueur. Garde à double coquille ajourée; pommeau sphérique. XVIII<sup>e</sup> siècle.

Long. m. 1.

812. — EPÉE D'HOMME À PIED. Lame avec marque de la *louve*. Garde-main à coquille remontant vers le pommeau; quillons recourbés vers la lame. XVII<sup>e</sup> siècle.

Long. m. 0,96.

813. — EPÉE. La garde est formée par deux quillons droits en bronze s'enroulant aux extrémités en sens inverse. Pommeau en bronze de forme circulaire méplate dont le bord est ouvré à cordon.

Long. m. 0,81.

814. — EPÉE à deux mains. Monture de deux quillons légèrement recourbés vers la lame se terminant en fleurs de lis et de deux anneaux méplats. Fusée en bois. Lame flamboyante munie de crochets au talon.  
Long. m. 1,66.
815. — DAGUE. Lame dorée sur un tiers de sa longueur et gravée. Monture ciselée de deux quillons recourbés vers la lame et d'une rouelle, fonds dorés; pommeau ajouré et doré. XVIII<sup>e</sup> siècle.  
Long. m. 0,47.
816. — POIGNARD et COUTEAU. Lames à un tranchant et un tiers. XVIII<sup>e</sup> siècle. (Deux pièces).
817. — RONDELLE repoussée. Elle est ornée de godrons rayonnants; le centre relevé à cône est muni d'un dard.
818. — MASSE D'ARMES à sept ailes renforcées; manche cylindrique. (La poignée manque). XVI<sup>e</sup> siècle.  
Long. m. 0,46.
819. — FER D'UNE PETITE HACHE D'ARMES de commandement. Tranchant arrondi: *bec-de-faucon* à gousse recourbé vers le manche. XVII<sup>e</sup> siècle.
820. — DEUX CORSEQUES de forme variée. XVI<sup>e</sup> siècle.
821. — CORSEQUE. Hampe octogonale en bois. XVI<sup>e</sup> siècle.
822. — HALLEBARDE allemande, lame quadrangulaire, longue 75 cent., quatre brides sur la hampe en bois, carrée. XVII<sup>e</sup> siècle.
823. — LOT DE TROIS PIÈCES: Pertuisane, Lame de chasse et Hallebarde.
824. — ARBALÈTE A TOUR, avec moufle à double manivelle. Garniture en fer. XVI<sup>e</sup> siècle.

825. — PISTOLET ALBANAIS à silex. Monture en argent repoussé et ciselé; crosse piriforme. XVII<sup>e</sup> siècle.
826. — PISTOLET ALBANAIS à silex. Canon damasquiné en argent. Monture en argent repoussé et ciselé; crosse piriforme. XVII<sup>e</sup> siècle.
827. — PARTIE D'UNE CLEF de meusquet, en fer damasquiné en or; forme de balustre. XVII<sup>e</sup> siècle.
828. — LOT composé d'une calotte en fer, d'une épée *schivona*, deux hallebardes et quatre corbins à poudre. 8 pièces. XVII<sup>e</sup> siècle.
829. — LOT composé de deux arbalètes, un timbre d'armet, une paire d'éperons et une corne de cerf. XVII<sup>e</sup> siècle.
830. — CHANFREIN de barde arabe, cannelé et gravé. XVI<sup>e</sup> siècle.
831. — CAPUCHON (carnail) en maille d'acier.
832. — PAVOIS en bois peint et doré; aigle éployé debout.  
Haut. m. 1,18.

## OBJETS DIVERS.

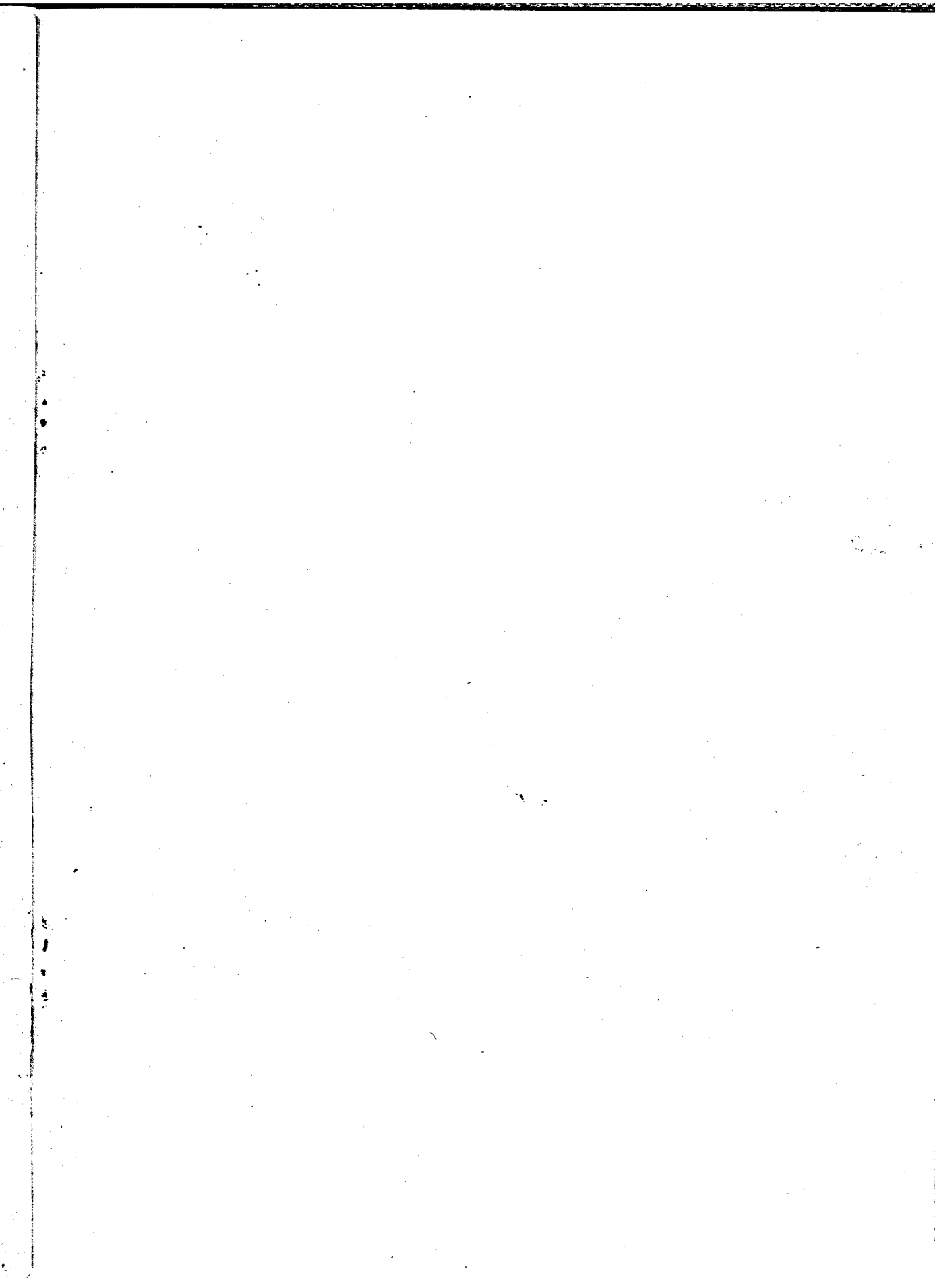
### PORCELAINES, FAIENCES, MARBRES, ETC.

833. — VASE à goulot et à une anse. Très ancienne porcelaine de Perse; décor polychrome sur fond blanc.
834. — COUPE à couvecle en ancienne porcelaine polychrome de Perse, fond blanc.
835. — PLAT en ancienne porcelaine de Chine; figures de femmes et paysage.
836. — DEUX VASES cylindriques en ancienne faïence polychrome; fabrique de Caltagirone.

837. — CORNET en faïence de *Casteldurante*; ornement polychrome; figure de Saint.
838. — SEPT TASSES ET SOUCOUPES en ancienne porcelaine de Venise; figure en costume oriental.
839. — DEUX RAFRAICHISSOIRS en faïence; décor en bleu sur fond blanc. Fabrique de Moustier.  
Haut. m. 0,18.
840. — ANCIENNE PENDULE en *biscuit*; de chaque côté du cadran et appuyés sur le disque, des génies ailés représentant l'Histoire et la Peinture; sur la base des enfants, des fleurs et des emblèmes de la Musique en relief et en partie dorés; base en bois doré et peint.  
Haut. m. 0,38.
741. — DEUX CANDÉLABRES en porcelaine de Saxe colorée, à cinq branches supportées par un groupe, jeune fille soutenant un enfant.
842. — BONBONNIÈRE en biscuit; homme assis. Monture en argent.
843. — DOUZE TASSES à crème avec couvercle, porcelaine blanche fileté en or.
844. — VASE SPHÉRIQUE en ancienne faïence italienne, décor bleu couleur sur couleur. Deux cornets à ornements divers (3 pièces).
845. — TROIS VASES en faïence blanche à une anse et bec; décoration de festons, de fleurs et de fruits.
846. — DEUX VASES en faïence blanche à une anse et bec; décoration de festons de fleurs et de fruits.
847. — DEUX VASES en faïence à une anse et bec; décoration en bleu.
848. — MINIATURE sur ivoire représentant la Sainte Famille dans une gloire d'anges. XVIII<sup>e</sup> siècle.
849. — DEMI FIGURE DE FEMME drapée; marbre d'époque romaine.  
Haut. m. 0,62.

850. — TÊTE D'HOMME; sculpture en marbre d'époque romaine.
851. — CHEMINÉE en marbre *palombino* mouluré; cinq pièces.
852. — BAS-RELIEF en pierre; tête laurée de Néron.  
Haut. m. 0,45 × 0,28.
853. — FRAGMENT rectangulaire d'un ancien bas-relief en marbre; aigle et festons de fruits. Epoque romaine.
854. — FRAGMENT de buste viril cuirassé, en albâtre; base en *bigio*. (La tête manque).
855. — LOT de 21 fragments anciens en marbre, dont quelques uns sculptés.
856. — PLAT VÉNITIEN en cuivre au repoussé; au centre, deux vigneron portant une grappe de raisin; bord à festons de fruits. XVII<sup>e</sup> siècle.  
Diam. m. 0,42.
857. — QUATRE POIGNÉES de tiroir en bronze: bustes de femme. XVII<sup>e</sup> siècle.
858. — PETITE STATUETTE en bronze: Vénus des Médicis; base en albâtre. XVII<sup>e</sup> siècle.
859. — USTENSILES pour cheminée en fer: pelles, pincettes, etc.; support en forme de tripode.
860. — LUSTRE en fer forgé de belle forme, à huit branches.
861. — DEUX CANDÉLABRES à quatre branches, en fer forgé.
862. — CANDÉLABRE à deux branches en fer forgé.
863. — DEUX APPLIQUES à deux branches en fer forgé.
864. — ENCICLOPEDIA ITALIANA. 5<sup>a</sup> edizione, enrichie de 3300 gravures sur bois. Torino, Unione, 1857-66, 24 vol. de texte à deux col. et 1 vol. d'Atlas de près de 400 tables en taille-douce. En tout 25 beaux vol. in-4<sup>o</sup>; rel. en demi-peau.





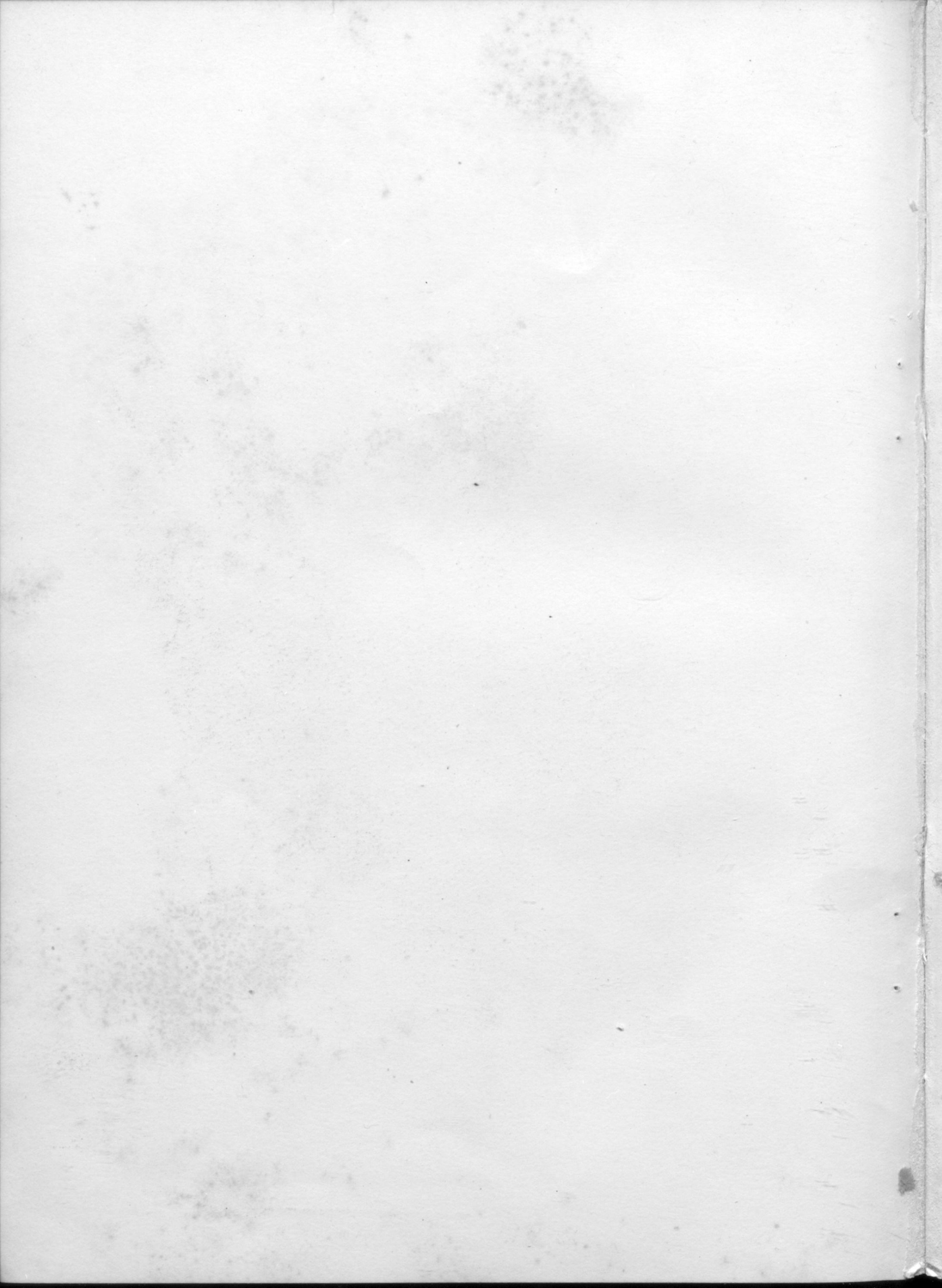




N. 578



N. 578







N. 443





N. 614





